

Feller®

Gerbrauchsanweisung

Entsafter

User's Manual

Power Juicer



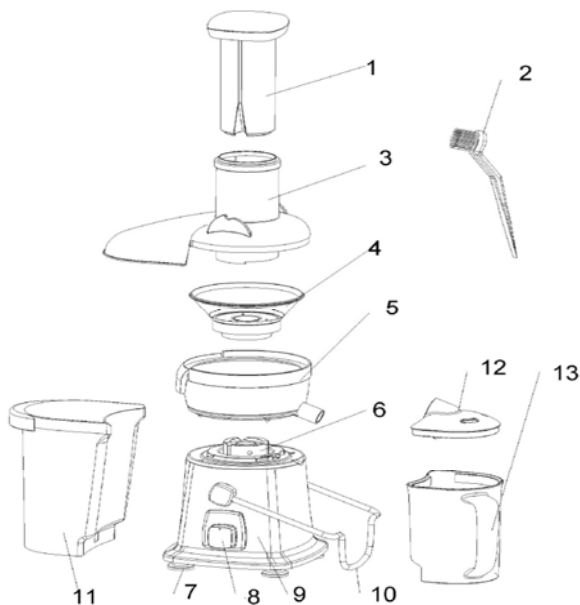
PJ 460

Power Juicer

DEUTSCH

Bitte lesen Sie sorgfältig vor Nutzung des Gerätes diese ebrauchsanweisung.

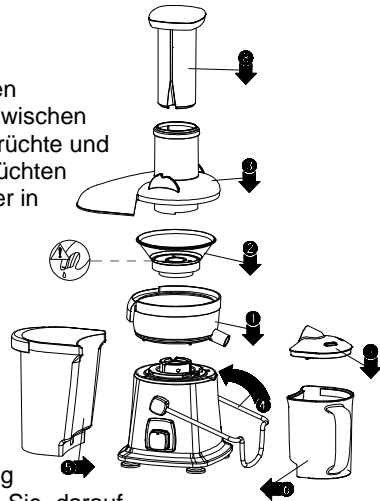
Bestandteile und Zubehör:



1. Standgefäß für gepresste Fruchtmasse.
2. Gummisaugfüße
3. Schalter
4. Basis mit Motor
5. Sicherheitsgriff
6. Saftbehälter
7. Deckel des Saftbehälters
8. Verbindungsverzahnung
9. unterster Aufsatz mit Safttülle
10. Netzfilter
11. Einfüllaufsatz
12. Drücker
13. Bürste

Gebrauchsanweisung der Entsaftung:

Setzen Sie die Teile, wie auf der Zeichnung angegeben zusammen. Schalten Sie den Knopf ein (Sie können zwischen „hoch“ und „niedrig“ wählen, je nach Konsistenz der Früchte und des Gemüses). Befüllen Sie den Einfüllaufsatz mit Früchten oder Gemüse Ihrer Wahl und pressen Sie den Drücker in den Einfüllaufsatz.



Bitte beachten Sie:

Sie können das Gerät erst nach Zusammensetzung aller Bestandteile in Betrieb nehmen. Bitte achten Sie darauf, dass sich der Sicherheitsgriff und die Einzelbestandteile in einer sicher verriegelten Position befinden.

Sie können erst die Bestandteile des Entsafters auseinander nehmen, nachdem Sie die Maschine ausgeschaltet und nachdem Sie den Sicherheitsgriff entriegelt bzw. den Saftbehälter aus der sicher verriegelten Position gelöst haben.

Bevor Sie den Strom einschalten, sollten Sie sich vergewissern, dass alle Bestandteile des Entsafters richtig zusammengesetzt wurden und dass die richtige Stromstärke verwendet wird.

Um Gefahr zu vermeiden, sollte das Kabel im Falle einer Beschädigung durch den Hersteller oder durch autorisiertes Fachpersonal ersetzt werden.

Auseinandernehmen des Entsafters:

- Entriegeln Sie den Sicherheitsgriff
- Nehmen Sie den Entsafteraufsatz vom untersten Aufsatz.
- Entfernen Sie das Schraubennetz
- Trennen Sie den untersten Aufsatz vom Basisteil

Befüllungsröhre des Entsafters

1. Waschen Sie die Früchte oder das Gemüse vor Befüllung des Entsafters. Die meisten Früchte und Gemüse, wie z.B. Äpfel, Möhren und Gurken müssen nicht geschnitten werden, sofern sie in die Befüllungsröhre passen.
2. Stellen Sie sicher, dass sich während des Entsaftungsvorgangs ein Glas oder ein anderes Behältnis unter dem Ausguss befindet, der Fruchtfleischbehälter sollte unter dem Fruchtfleischausguss stehen.
3. Drücken Sie den Schalter auf die 0-Position, dann stecken Sie die Steckdose ein.
4. Schalten Sie das Gerät ein und befüllen Sie die Röhre des Entsafters mit Früchten oder Gemüse. Drücken Sie die Nahrungsmittel sanft mit Hilfe des Drückers nach unten.

Beachten Sie:

1. Um ein Maximum an Saft zu erhalten, drücken Sie die Nahrungsmittel sehr langsam durch die Röhre.
2. Benutzen Sie niemals Ihre Hände oder Fremdobjekte, um Nahrungsmittel durch die Röhre herunter zu drücken oder um die Befüllungsrohre zu reinigen. Nutzen Sie bitte immer den dafür vorgesehenen Drücker.
3. Der Saft wird in das Glas oder das Behältnis fließen und das extrahierte Fruchtfleisch wird im Fruchtfleischbehälter gesammelt.

Beachten Sie:

Stellen Sie sicher, dass der Fruchtfleischbehälter nicht übermäßig befüllt wird, weil dies dem Entsafter beschädigen könnte.

Bitte schalten Sie das Gerät ab, wenn Sie den Fruchtfleischbehälter entleeren.

Für eine einfache Reinigung empfehlen wir Ihnen, eine Plastiktüte in den Fruchtfleischbehälter zu platzieren, um den Fruchtfleischbrei leicht entnehmen zu können.

Nach dem Entsaftungsvorgang schalten Sie bitte das Gerät aus, das Betreiben des Gerätes ohne Nahrungsmittel ist nicht erlaubt.

1. Entsaftungsanweisungen

Hinweise und Anleitungen

- Schälen Sie Früchte oder Gemüse, wie z.B. Orangen, Zitronen, Ananas und Kürbisse.
- Mit Früchten mit kleinen Kernen wie Zitronen, Orangen, Wassermelonen, Pampelmusen kann man den Entsafter direkt befüllen, bei Früchten mit großen Kernen, so wie Nektarinen, Pfirsichen, Aprikosen, Pflaumen und Kirschen sollten die Kerne vorab entfernt werden.
- Weiche Früchte wie Bananen oder Feigen eignen sich nicht zum Entsaften und sollten daher nicht verwendet werden, da ihr Fruchtfleisch das Gerät blockieren und dem Motor schaden würde.

2. Wertvolle Hinweise

- Trinken Sie den frisch gepressten Saft sofort, er verliert Vitamine, falls er zu lange gelagert wird.
- Lassen Sie den frisch gepressten Saft für 30 – 60 Sekunden im Mund, damit er seine volle Süße entfalten und der Verdauungsvorgang gestartet werden kann.
- Entsaften Sie grüne Gemüse, wie Spinat und Sellerie mit weichen, süßen Früchten wie Äpfel und Karotten, ¼ Anteil an Grüngemüse ist genug.

Angemessene Entsaftungszeit der verschiedenen Früchte:

| Frucht | Menge (kg) | Entsaftungszeit (Sek.) |
|------------------|------------|------------------------|
| Apfel | 8 | 6 |
| Orange | 8 | 6 |
| Pampelmuse | 8 | 8 |
| Birne | 8 | 8 |
| Wassermelone | 8 | 8 |
| Ananas | 8 | 6 |
| Möhren | 8 | 6 |
| Cantaloup-Melone | 8 | 8 |
| Kiwi | 8 | 8 |

Reinigung und Pflege

Bringen Sie den Einschaltknopf auf die o-Position und trennen Sie das Gerät vom Stromkreislauf, in dem Sie den Stecker aus der Steckdose ziehen.

Ze

legen Sie das Gerät in seine Bestandteile. Achten Sie darauf , dass Sie den Entsaftungseinsatz mit dem rostfreien Stahlfilterkorb zusammen entnehmen. Dann erst drehen Sie den Einsatz um und entnehmen vorsichtig den Filterkorb.

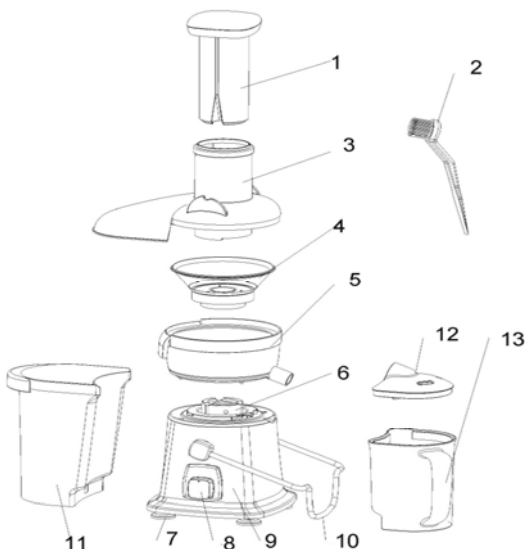
Bis auf den Motor, können alle entnehmbaren Teile zum Zwecke der Reinigung in Wasser getaucht werden.

Reinigen Sie den Motorsockel mit einem feuchten Schwamm oder einem Papiertuch.

Um das Gerät ordnungsgemäß zu lagern, stellen Sie sicher, dass alle Einzelteile trocken sind und dass der Aufbewahrungsort sauber und trocken ist.

ENGLISH

Welcome chooses our juicer, please read this manual carefully before using.



Components & parts:

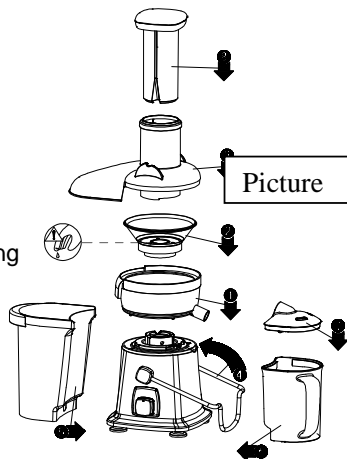
1. Pusher 2. Brush 3. Top-shell 4. Mesh Filter 5. Sub-Shell
6. Connecting Tooth 7. Rubber Suction Foot 8. Switch
9. The Base of Main Body 10. Handle Arm 11. Pomace Jar
12. Lid of Juice Jar 13. Juice Jar

Instruction of Juicing Function:

Assemble all of the relevant parts as per the Picture 1. Switch the knob (You can choose "high" or "low" according with the practice), put stuff(fruit or vegetable) in the entrance, press the stuff with pusher.

Note:

- 1) You can turn on the machine only after finishing assemble the whole machine & settle the Handle Arm or the Blending Jar in the safe locked position.
- 2) You can only disassemble the parts only after turning off the machine &



Shutting off the power & removing the Handle Arm or the Blending Jar from the safe locked position.

- 3) Before connect the power, you should check whether all of the parts are assembled correctly & the used power complying with the rating label showing.
- 4) If the power wire is damaged, in order to avoid danger, it should be changed by the manufacturer or the authorized or professional repair service.

TO DISASSEMBLE

Lift back the safety locking handle

Lift the juicer cover from the juicer tray base

Remove the blade net

Lift the juicer tray base from the base unit

Juicer Extractor

1. Wash the fruit or vegetables ready for juicing, most fruit and vegetables
Such as apples, carrots and cucumbers will not need to be cut to size as these will fit into the feed tube.
2. Make sure to place a glass or container under the spout while juicing, the pulp container should be put under the pulp spout.
3. Make the switch to position and then plug the power outlet.
4. Start the unit, place food down the feed tube. Using the food pusher, gently guide food down the feed tube.

Note:

To extract the maximum amount of juice, always push the food pusher down slowly. Never use hands or foreign objects to push food down the feed tube or to clean the feed tube. Always use the food pusher provided.

5. Juice will flow into the glass or container and the separated pulp will accumulate in the pulp container.

Note:

Do not allow the pulp container to overflow as this may damage the unit.

Please switch off the appliance when empty the pulp container.

For easy cleaning, suggest place a plastic bag into the pulp container to collect pulp.

6. After juicing, the power should be cut off, running without food is not allowed.

JUICING INSTRUCTIONS

Hints & Guides

Peel off the fruit or vegetables, such as orange, lemon, pineapple, pumpkin.

Fruit with small pits and seeds, such as lemon, orange, watermelon, grape, can put into food tube for juicing. Fruit with big pits and seeds, such as nectarines, peaches, apricots, plums and cherries must be pitted before juicing.

Can put the fruit or vegetable with caudex or leaf into the food tube.

Bundle the leaves of the fruit or vegetable before putting into the food tube.

Soft food, such as banana, fig, not suitable for juicing, the pulp would block the appliance and damage motor.

Helpful hints

Drink the fresh juice at once, it will lose the nutrition if stored too long.

When drinking, let the juice in the mouth for 30 to 60 seconds, it will be more sweet

and speed up imbibing.

Mix green vegetable juice, such as spinach, celery, with soft, sweet fruit juice, such as apple, carrot, only 1/4 green vegetable juice is enough.

Suitable time for processing below fruit:

| Fruit | Quantity(kg) | Processing time |
|------------|--------------|-----------------|
| Apple | 8 | 6 |
| Orange | 8 | 6 |
| Grape | 8 | 8 |
| Pear | 8 | 8 |
| Watermelon | 8 | 8 |
| Pinapple | 8 | 6 |
| Carrot | 8 | 6 |
| Cantaloup | 8 | 8 |
| Kiwi fruit | 8 | 8 |

CLEANING & CARE

Turn the power switch to 'o' position and unplug the appliance before cleaning.

Disassemble the appliance. **Note:** lift off the juicer tray base with the stainless Steel filter basket inside, then, turn the juicer tray base upside down and carefully remove the filter basket,

Except the motor base, all detachable parts can be immersed in water.

Wipe the motor base with a damp sponge or paper towel.

For storage, make sure all the parts are dry enough and store in a clean & dry place.

مدت زمان مناسب برای آب‌میوه‌گیری

| زمان عملکرد دستگاه | مقدار (کیلوگرم) | میوه |
|--------------------|-----------------|---------|
| ۶ | ۸ | سیب |
| ۶ | ۸ | پرتقال |
| ۸ | ۸ | انگور |
| ۸ | ۸ | گلابی |
| ۸ | ۸ | هندوانه |
| ۸ | ۸ | آناناس |
| ۸ | ۸ | هویج |
| ۸ | ۸ | خریزه |
| ۸ | ۸ | کیوی |

نگهداری و تمیزکاری

پیش از تمیزکاری دستگاه را خاموش کنید و دوشاخه را از برق بکشید.
قطعات دستگاه را جدا کنید.

نکته: پایه سینی آب میوه‌گیری و سبد فولادی ضدزنگ داخل آن را بیرون آورید. سپس، پایه سینی آب میوه‌گیری را سروته کنید و با احتیاط سبد صافی را بیرون آورید.

به جز پایه موتور، تمامی اجزای جداشدنی دستگاه را می‌توان در آب شست.

پایه موتور را با اسفنجی مرطوب یا دستمال کاغذی تمیز کنید.

بینید که تمامی قطعات خشک شده باشند، دستگاه را در مکانی تمیز و خشک نگهداری نمایید.

پایهٔ سینی آبمیوه‌گیری را از بخش پایه جدا کنید و بالا آورید.

آب میوه‌گیری

- ۱- میوه و سبزیجات را بشویید. میوه‌هایی مانند سیب و هویج و خیار نیازی به برش خوردن ندارند، چرا که می‌توان آنها را در لولهٔ تغذیه فرو برد.
- ۲- هنگام آبمیوه‌گیری، ظرف یا لیوانی زیر دهانهٔ تخلیه آبمیوه قرار دهید. تفاله‌دان می‌باید در زیر دهانهٔ تخلیه قرار گیرد.
- ۳- دستگاه را روشن کنید و دوشاخه را به برق بزنید.
- ۴- دستگاه را به کار اندازید، مواد غذایی را در دهانهٔ تغذیه قرار دهید و با دستهٔ فشاری آن را از دهانه به پایین فشار دهید.

نکته: - برای حداکثر میزان آب‌گیری، دستهٔ فشار مواد را به آرامی به سمت پایین فشار دهید. هیچ‌گاه با دست یا اشیای خارجی مواد غذایی درون لولهٔ تغذیه را به پایین فشار ندهید یا لوله را تمیز نکنید. از دستهٔ ارایه‌شده استفاده کنید.

- ۵- آب میوه به درون لیوان یا ظرف ویژه می‌ریزد و تفاله جداشده در تفاله‌دان جمع می‌شود.
نکته: نگذارید تفاله‌دان سر ریز کند. این کار ممکن است به دستگاه آسیب برساند.
هنگام تخلیه تفاله‌دان، دستگاه را خاموش کنید.
برای تمیزکاری آسان، پیشنهاد می‌شود که برای جمع‌آوری تفاله، کیسه‌ای پلاستیکی در تفاله‌دان قرار دهید.
- ۶- پس از آب‌گیری، دستگاه را خاموش کنید. عملکرد دستگاه بدون مواد غذایی مجاز نیست.

دستورالعمل‌های آب‌گیری

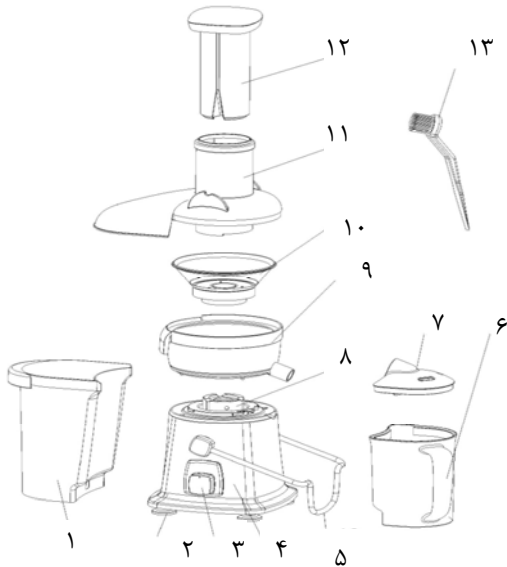
نکات و رهنمودها

- میوه‌ها و سبزیجاتی مانند پرتقال، لیمو، آناناس، کدو تنبل، را پوست بگیرید.
- میوه‌های دارای دانه‌ها و هسته‌های کوچک مانند لیمو، پرتقال، هندوانه، انگور را می‌توان در دهانهٔ تغذیه قرار داد و آب آنها را گرفت. میوه‌های دارای دانه و هسته‌های درشت مانند هلو و شلیل، زردآلو و گیلاس را پیش از آب‌گیری می‌باید دانه/هسته بگیرید.
- برگ‌های میوه‌جات را پیش از قراردادن در دهانهٔ تغذیه بگیرید.
- میوه‌های نرمی مانند موز و انجیر برای آب میوه‌گیری مناسب نیستند.
- تفاله این میوه‌ها ممکن است سبب مسدود شدن مجاری دستگاه و آسیب‌رساندن به آن شود.

نکات مفید

آب میوه‌تازه درست شده را در یک نوبت بنوشید. اگر بیش از حد معمول بماند، مواد مغذی‌اش را از دست می‌دهد. هنگام نوشیدن، بگذارید آب میوه کمی در دهان‌تان بماند، تا جذب آن سریع‌تر انجام شود.
آب سبزیجات سبز رنگی مانند اسفناج، کرفس، را با آب میوه‌های شیرینی مانند سیب، هویج و ... مخلوط کنید. یک چهارم آب سبزیجات، کافی است.

توصیف اجزا



- ۱- تفاله‌دان
- ۲- پایه کائوچویی مکشی
- ۳- کلید
- ۴- پایه بدنه اصلی دستگاه
- ۵- دستگیره
- ۶- پارچ آب میوه
- ۷- درپوش پارچ آب میوه
- ۸- دندانۀ اتصال
- ۹- پوسته پایینی
- ۱۰- ریز-صافی
- ۱۱- پوسته بالایی
- ۱۲- دسته فشاری مواد
- ۱۳- برس

دستورالعمل آب میوه‌گیری

به روش شکل، تمامی اجزا را سرهم کنید. تنظیم‌گر را روشن کنید (سرعت‌های کم یا زیاد را بر حسب تجربه انتخاب کنید). مواد غذایی را در دهانه ورودی دستگاه قرار دهید و با دسته فشاری آنها را به سمت پایین فشار دهید.

۱- تنها پس از سرهم‌بندی تمامی اجزای دستگاه و قراردادن بازویی دستگیره یا پارچ مخلوط‌کنی در موقعیت ایمن و چفت‌شدن آنها در جایشان، دستگاه را روشن کنید.

۲- تنها هنگامی می‌توانید اجزای دستگاه را از هم جدا کنید که دستگاه را خاموش کرده، دوشاخه را از برق کشیده باشید و بازویی دسته یا پارچ مخلوط‌کنی را جدا کرده باشید.

۳- پیش از زدن دوشاخه به برق، ببینید که تمامی اجزا با یکدیگر به درستی چفت شده باشند و این که ولتاژ برق مصرفی، با ولتاژ نشان داده شده در برجسب مشخصات دستگاه یکسان باشد.

۴- اگر سیم برق دستگاه آسیب دیده است، برای پرهیز از خطر، آن را به سازنده یا مراکز خدمات پس از فروش تحویل دهید تا برای تان تعویض کنند.



برای جداکردن اجزا

دستگیره ایمنی قفل کردن را بالا آورید. پوشش آب‌میوه‌گیری را از پایه سینی دستگاه بالا آورید. شبکه تیغهای را جدا کنید.

Feller®

دفترچه‌ی راهنما

آب میوه‌گیری



PJ 460

Power Juicer