

Feller[®]

User's Manual

Power Juicer with Food Processor



PJF 800

Power Juicer

IMPORTANT SAFEGUARDS

When using electrical appliances, basic safety precautions should always be followed including the following:

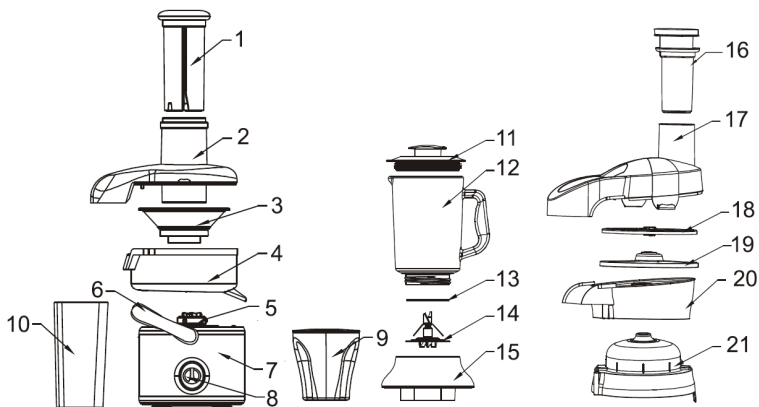
- a. Read all instructions before using.
- b. This appliance is not intended for use by young children or infirm persons. They should be supervised to ensure that they do not play with the appliance.
- c. Always use the appliance on a dry & level surface. Do not place on or near a hot gas or electric burner or any hot surface.
- d. Handle the appliance carefully; if the unit is dropped or bumped, it may cause the unit to malfunction.
- e. Do not let cord hang over edge of table or touch hot surfaces or being knotted.
- f. Do not immerse the cord, plug or motor unit in water or any other liquids to protect against electric shock.
- g. Do not operate any appliance with a damaged cord or plug or after the appliance malfunctions or has been damaged in any manner. Return the appliance to our service center for examination.
- h. Unplug the appliance when not in use, assembling, disassembling or cleaning. Connect the appliance only to properly wired wall outlet. Do not use extension or multi socket & do not plug it into the same outlet or use it on the same circuit with other appliances. A circuit overload could occur.
- i. If your AC wall outlet becomes loose, it may get overheat. Should this happen, consult a qualified technician.
- j. The use of accessory attachments not recommended by the appliance manufacturer may result in fire, electric shock or injury to persons
- k. Assemble all parts correctly and completely before using this appliance
- l. Don't put your hands or other objects into the food chute of juicer/food processor or glass jug of the blender when operating.
- m. Be careful when cleaning or handling the juicer blade and processor blade as it is very sharp.
- n. This machine is suitable for juicing and blending fruits and vegetables (such as apples, oranges, carrots and cucumber). Blender jug can be used for crushing ice, mixing food etc. Food processor for grating and slicing.
- o. Do not use abrasive cleaning products on this appliance. Always remove the plug from the mains supply before cleaning.

Main function:

Juicer : apple, carrot, other fruit, vegetable

Blender : crush ice, apple, carrot, other fruit

Food processor : carrot, potato, cucumber, slicer, grater, chopper.....



Units name and assembling

- | | | |
|-------------------------|----------------------------|---------------------|
| 1. food pusher | 2. juicer lid | 3. juicer blade |
| 4. middle body | 5. transmitter | 6. safety locker |
| 7. main body/motor unit | 8. switch | 9. Juice mug |
| 10. residue container | 11. Blender lid | 12. glass jug |
| 13. Anti-water circle | 14. stainless steel blades | 15. blender base |
| 16. food pusher | 17. lid of food processor | 18. processor blade |
| 19. blade support | 20. processor body | 21. gear box |

1. Please rip off the packing and paster before use, special paper on blade of juicing.
2. The juicer/blender will smell strange the first time it is used which is normal. This will disappear after a few uses.

Operating juicer:

- 1). Place the middle body (4) onto the main body / motor unit (7).
- 2). Insert the juicer blade (3) into the middle body (4) and connect to the transmitter (5). Press it tightly to connect.
- 3). Place the juicer lid (2) onto the middle body (4), ensuring the lid lies flush with the waste exit on the middle body and fasten the safety locker (6). Note: the juicer will not operate unless the safety arm is locked in place.
- 4). Place residue container (10) under residue exit of middle body (4) and food lid (2). Place juice jug (9) under juice exit of middle body (refer to diagram of 1st page).
- 5). Plug into the mains power supply, turn on switch (8)
the motor starts to work, put fruit or vegetables in the chute and press the food pusher slowly down until all fruits have gone through the juicer.

CAUTION:

- a. Do not put your hand or any other object in the food chute during operation.
- b. Do not press the food pusher rapidly as the juicer will not be as effective.
- c. Turn the power off before disassembling for cleaning or removing the residue container or juice jug.
- d. For easy cleaning, suggest placing a poly bag into residue container to collect residue.
- 6). Please clean residue container and residue left in juicer lid in time (suggest clean it after working 1 minute continuously), in order to avoid motor blocked.

Operating blender :

- 1). Fruit gets ready (for example: cut apple, carrot or other fruit into pieces, then add water, which don't exceed maximum line of mug. If crushed ice, please also add some ice blocks, then replace the lid (11)).
- 2). Remove pusher (1), juicer lid (2), juicer blade (3) and middle body (4) firstly; Then lay down the two lockers (6).
- 3). Place glass mug onto main body, as per mark on main body (7), to switch on safety switch in main body. Otherwise, the motor doesn't work, if safety switch in main body doesn't be switched on.
- 4). Connect the plug to the mains power supply and turn on the speed control switch (8) to the pulse switch (P) 3 or 5 times to start, then move to the first speed (Low) or second speed (High) for the desired blending level. We recommend using the pulse switch for crushing ice.

Operating food processor :

- 1) Place the speed transmitter of food processor(21) onto the main body/motor unit(7). Insert the blade support (19) with processor blade (18) into processor body(20). Then connect to the gear box (21).

NOTE: Processor blade is used both two sides. One side with holes up for grating finely, another with blade up for slicing into pieces.

- 2) Place the lid (17) onto the processor body (20), ensuring the lid lies flush with the waste exit on the processor body and fasten the safety locker (6).
- Note: the food processor will not operate unless the safety arm is locked in place.**
- 3) Place food container under food exit of processor body (20) and lid (17) closely.
 - 4) Prepare fruit and vegetables. Cut large pieces into smaller size to fit through the food chute.
 - 5) Connect the plug to the mains power supply and turn on the speed control switch (8). Motor starts to work. Put fruit or vegetables in the chute and press the food pusher (16) slowly down.
 - 6) Please clean processor lid and blade in time (Recommend to clean residue after working 1 minute continuously), in order to avoid motor getting blocked.

CLEANING

1. Once finished, switch off the juicer/blender/food processor and pull out plug. Disassemble all parts and wash in warm soapy water and dry thoroughly.
2. The Main body can't be cleaned with water, wipe clean with a damp cloth.
3. In order to have a best extracting effort for each time, the filter net should be cleaned up carefully after using.

Attention

1. The machine should be laid on a flat table or place when it is working, then operate it according to the instruction manual.
2. There is a safety protective switch; it cannot be worked until it is assembled correctly.
3. Do not operate the juicer/blender/food processor for more than 1 minute continuously as it may overheat.
4. Do not operate the appliance with a damaged cord or plug. Return to a qualified electrical person for examination, mechanical adjustment, service or repair.
5. The Main body can't be cleaned with water, wipe clean with a damp cloth.
6. This appliance is not intended for use by young children or infirm persons.
7. Store the juicer/blender/food processor in a dry ventilated place if it is not going to be used for a long period of time.

نکته: دستگاه غذاساز تنها در صورتی عمل خواهد کرد که چفت ایمنی درجایش محکم شده باشد.

- ۱- ظرف مواد غذایی را در زیر دهانه خروجی مواد بر روی بدنه (۲۰) و درپوش (۱۷) قرار دهید.
- ۲- سبزی و میوه‌جات را آماده کنید. قطعات بزرگ را برش دهید تا در دهانه ورودی دستگاه به راحتی فرو روند.
- ۳- دوشاخه را به برق بزنید و دستگاه را با کلید تنظیم سرعت (۸) روشن کنید. موتور آغاز به کار خواهد کرد. مواد غذایی را در دهانه ورودی بریزید و با دسته فشاری (۱۶) به آرامی به سمت پایین فشار دهید.
- ۴- تیغه غذاساز و درپوش آن را بلافاصله پس از فرایند غذاسازی تمیز کنید (توصیه می‌شود که پسماندها را پس از یک دقیقه عملکرد مداوم تمیز کنید) تا موتور مسدود نشود.

تمیزکاری

- ۱- پس از پایان عملکرد، دستگاه آب میوه‌گیری/مخلوط‌کن/غذاساز را خاموش کنید و دوشاخه را از برق بکشید. تمامی قطعات را جدا کنید و با آب ولرم و مایعی شوینده بشویید و کاملاً خشک نمایید.
- ۲- بدنه اصلی را با آب نشویید، با پارچه‌ای نمدار تمیز کنید.
- ۳- برای دستیابی به بهترین نتایج، هر بار پس از استفاده می‌باید شبکه صافی را به دقت تمیز کنید.

توجه کنید:

- ۱- دستگاه را بر روی سطحی صاف و پایدار قرار دهید و آن را مطابق با دستورالعمل‌های این دفترچه راهنما به کار اندازید.
- ۲- تمهید ایمنی ویژه‌ای در دستگاه وجود دارد که تنها در صورتی که اجزای دستگاه به درستی نصب شده باشند، دستگاه را به کار می‌اندازد.
- ۳- دستگاه آب میوه‌گیری/مخلوط‌کن/غذاساز را به طور مداوم بیش از یک دقیقه به کار نیندازید. این کار ممکن است سبب داغ شدن بیش از حد معمول دستگاه شود.
- ۴- اگر سیم برق یا دوشاخه دستگاه آسیب دیده بود، آن را به کار نیندازید؛ دستگاه را به تعمیرکاری مجاز تحویل دهید تا آزمایش، تنظیم و تعمیر شود.
- ۵- بدنه اصلی را با آب نشویید؛ با پارچه‌ای نمدار تمیز کنید.
- ۶- به کودکان یا افراد ناوارد اجازه ندهید از دستگاه استفاده کنند.
- ۷- اگر برای مدت زمانی طولانی از دستگاه استفاده نمی‌کنید، آن را در جایی خشک و دارای تهویه نگهداری کنید.

عملکرد آب میوه‌گیری

- ۱- بدنه میانی (۴) را بر روی بدنه اصلی/بخش موتور (۷) سوار کنید.
 - ۲- تیغه آب‌میوه‌گیری (۳) را در بدنه میانی (۴) قرار دهید و به محور گردان (۵) وصل کنید. آن را محکم فشار دهید تا جا برود.
 - ۳- درپوش آب‌میوه‌گیری (۲) را بر روی بدنه میانی (۴) قرار دهید. مطمئن شوید که درپوش با خروجی تفاله روی بدنه میانی هم‌تراز شده باشد و چفت ایمنی (۶) را محکم کنید.
- نکته:**

- ۴- تفاله‌دان (۱۰) را در زیر دهانه خروجی بدنه میانی (۴) قرار دهید. ظرف آب میوه (۹) را در زیر دهانه خروجی آب میوه بدنه میانی قرار دهید (به دیاگرام صفحه ۳ رجوع کنید).
 - ۵- دوشاخه را به برق بزنید، دستگاه را روشن کنید (کلید روشن/خاموش (۸)). میوه یا سبزیجات را در دهانه ورودی قرار دهید و با دسته فشاری آنها را به آرامی به سمت پایین فشار دهید تا تمام مواد در داخل آب میوه‌گیری قرار گیرند.
- هشدار:**

- هنگام عملکرد، دست یا اشیای دیگر را در دهانه ورودی قرار ندهید.
- دسته فشاری را محکم فشار ندهید؛ این کار سبب افت کیفیت آب میوه‌گیری می‌شود. پیش از جداکردن قطعات برای تمیزکاری یا برداشتن ظرف آب میوه و تفاله‌دان، دستگاه را خاموش کنید.
- برای تمیزکاری آسان، توصیه می‌شود کیسه فریزری در تفاله‌دان قرار دهید تا تفاله‌ها در آن جمع شود.
- تفاله‌دان و تفاله‌های باقی‌مانده در داخل درپوش آب میوه‌گیری را بلافاصله پس از فرایند آب میوه‌گیری تمیز کنید (توصیه می‌شود پس از هر یک دقیقه عملکرد مداوم دستگاه، آنها را تمیز کنید) تا از مسدود شدن موتور پیش‌گیری شود.

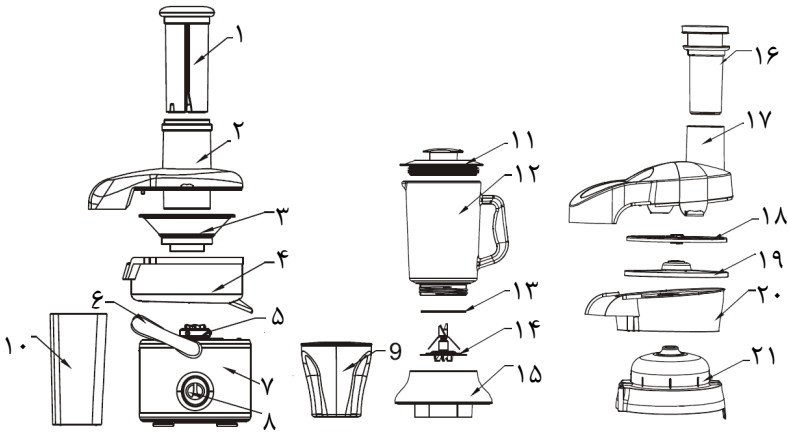
عملکرد مخلوط‌کن

- ۱- میوه و سبزیجات را آماده کنید. برای مثال: سیب، هویج یا میوه‌های دیگر را قاچ کنید، سپس به آن آب اضافه کنید، به طوری که از علامت نشانگر حداکثر گنجایش روی ظرف بیشتر نباشد. اگر می‌خواهید یخ را خرد کنید، چند تکه یخ نیز اضافه کنید و سپس درپوش را سرجایش قرار دهید (۱۱).
- ۲- ابتدا بدنه میانی (۴)، تیغه آب میوه‌گیری (۳)، درپوش آب میوه‌گیری (۲) و دسته فشاری مواد غذایی را جدا کنید. سپس چفت‌ها (۶) را پایین آورید.
- ۳- پارچ شیشه‌ای را بر روی بدنه اصلی قرار دهید، مطابق نشانه روی بدنه اصلی (۷) عمل کنید تا کلید ایمنی بدنه اصلی فعال شود. در غیر این صورت، موتور کار نمی‌کند.
- ۴- دوشاخه را به برق بزنید و کلید کنترل سرعت (۸) را بر روی عملکرد تکانه‌ای (P) ۳ یا ۵ بار بچرخانید. سپس، آن را بر روی نخستین گزینه سرعت (کم) یا دومین گزینه (زیاد)، بر اساس میزان مخلوط‌کنی دلخواه‌تان تنظیم کنید. توصیه می‌شود برای خردکردن یخ از عملکرد تکانه استفاده کنید.

عملکرد غذاساز

- ۱- محور چرخان غذاساز (۲۱) را در بدنه اصلی/بخش موتور (۷) قرار دهید. تیغه غذاساز (۱۸) و نگه‌دارنده آن (۱۹) را در بدنه غذاساز (۲۰) قرار دهید. سپس، به موتور (۲۱) متصل نمایید.
- نکته:** تیغه غذاساز از هر دو لبه‌اش قابل استفاده است؛ یکی از لبه‌ها مواد را رنده می‌کند و دیگری مواد غذایی را برش می‌دهد.
- ۲- درپوش (۱۷) را بر روی بدنه غذاساز (۲۰) قرار دهید، مطمئن شوید که درپوش هم‌تراز با دهانه خروجی تفاله بر روی بدنه غذاساز قرار گیرد و چفت ایمنی را محکم نمایید (۶).

توصیف اجزا



- ۱۲- پارچ شیشه‌ای
- ۱۳- حلقه ضد آب
- ۱۴- تیغه‌های فولادی ضدزنگ
- ۱۵- پایه مخلوط‌کن
- ۱۶- دسته فشاری مواد غذایی
- ۱۷- درپوش غذاساز
- ۱۸- تیغه غذاساز
- ۱۹- نگه‌دارنده تیغه
- ۲۰- بدنه غذاساز
- ۲۱- موتور غذاساز

- ۱- دسته فشاری
- ۲- درپوش آب میوه‌گیری
- ۳- تیغه آب میوه‌گیری
- ۴- بدنه میانی
- ۵- محور گردان
- ۶- چفت ایمنی
- ۷- بدنه اصلی/بخش موتور
- ۸- تنظیم‌گر
- ۹- ظرف آب میوه
- ۱۰- تفاله‌دان
- ۱۱- درپوش مخلوط‌کن

نکته:

- ۱- پیش از استفاده، موارد بسته‌بندی را از دستگاه جدا کنید.
- ۲- آب‌میوه‌گیری/مخلوط‌کن هنگام استفاده برای نخستین بار بوی ناخوشایندی دارد که امری عادی است و پس از چند بار استفاده، برطرف می‌شود.

هشدارهای مهم ایمنی

هنگام استفاده از وسایل برقی، نکات و هشدارهای‌های اولیه زیر را می‌باید در نظر گرفت:

- ۱- پیش از استفاده، همه دستورالعمل‌ها را کامل و با دقت بخوانید.
- ۲- هنگام استفاده از دستگاه در حضور کودکان، نظارت دقیق شما ضروری است. هیچ‌گاه به کودکان اجازه استفاده از دستگاه را بدون نظارت خودتان یا افراد با صلاحیت ندهید.
- ۳- همیشه از دستگاه بر روی سطحی خشک و صاف و پایدار استفاده کنید و آن را بر روی/ در نزدیکی اجاق گازی یا برقی یا سطوح داغ به کار نبرید.
- ۴- دستگاه را به دقت جابه‌جا کنید. اگر دستگاه زمین افتاد یا ضربه خورد، ممکن است باعث نقص عملکرد آن شود.
- ۵- نگذارید سیم برق دستگاه از لبه سطح کار آویزان شود یا با سطوح داغ تماس پیدا کند.
- ۶- برای محافظت در برابر برق‌گرفتگی، سیم برق، دوشاخه، و بدنه اصلی (موتور) دستگاه را هرگز در آب یا مایعات دیگر فرو نبرید.
- ۷- هیچ وسیله برقی‌ای را با سیم برق یا دوشاخه آسیب‌دیده یا در صورت نقص عملکرد آن، به کار نیندازید. دستگاه را به نزدیک‌ترین مرکز مجاز خدمات پس‌ازفروش فلر تحویل دهید تا آن را برای تان تعمیر کنند.
- ۸- به هنگام سرهم کردن قطعات دستگاه یا هنگامی که از آن استفاده نمی‌کنید، همیشه دوشاخه دستگاه را از برق بکشید. دوشاخه را تنها باید به پریزی وصل کرد که خوب ارت‌شده باشد. از سیم‌های رابط یا چندراهی‌ها استفاده نکنید. همچنین دستگاه را به‌طور مشترک با وسیله برقی دیگری، هم‌زمان به یک پریز یا یک مدار برقی نزنید؛ این کار، باعث ایجاد بار اضافی در مدار و در نتیجه، آسیب‌دیدن وسایل برقی می‌شود.
- ۹- اگر پریز برق منزل تان شل شده است، ممکن است باعث داغ شدن پریز یا دوشاخه شود. در این صورت، از یک برقکار ماهر بخواهید تا پریز را برای تان عوض کند.
- ۱۰- کاربرد وسایل جانبی‌ای که تولیدکننده توصیه نکرده باشد، ممکن است منجر به آتش‌سوزی، برق‌گرفتگی یا زخمی شدن کاربر شود.
- ۱۱- پیش از استفاده از دستگاه، همه قطعات را کامل و با دقت سر هم کنید.
- ۱۲- تیغه آب میوه‌گیری و مخلوط‌کنی بسیار تیز است، هنگام تمیزکاری یا جابه‌جا کردن آنها مراقب باشید.
- ۱۳- این دستگاه برای آب‌گیری و مخلوط کردن میوه‌ها و سبزیجات مناسب است. پارچ مخلوط‌کن را می‌توان برای خرد کردن یخ، مخلوط کردن مواد غذایی و... به کار برد. از غذاساز برای رنده کردن و برش مواد می‌توان استفاده کرد.
- ۱۴- هنگام تمیزکاری دستگاه، از مواد شوینده سایا (خورنده سطوح) استفاده نکنید تا به سطح دستگاه آسیبی نرسد.
- ۱۵- هنگام عملکرد دستگاه از فرور بردن دست یا اشیا در دهانه تغذیه آب میوه‌گیری/مخلوط‌کن یا پارچ مخلوط‌کن بپرهیزید.

عملکردهای اصلی:

آب‌میوه‌گیری: سیب، هویج، میوه‌های دیگر، سبزیجات و ...

مخلوط‌کن: خردکن یخ، سیب، هویج و میوه‌های دیگر.

غذاساز: هویج، سیب‌زمینی، خیار، رنده‌کن، خردکن، برش دهند.

Feller®

دفترچه راهنمای
آبمیوه‌گیری
و
غذاساز



PJF 800

Power Juicer