

Germany
Feller



RC 130/140/150

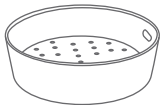
**Rice
Cooker**

Before operating this unit, Please read the instruction manual carefully.
This product is for household use only.

PRODUCT SPECIFICATION

Model	RCL 130	RCL 140	RCL 150
Retade Voltage		220V ~ 50 Hz	
Rated Power	700 W	800 W	900 W
Control Method	Micro-computer		
Weight	3.6 Kg	4.4 Kg	4.6 Kg
Inner Pot Capacity	1 L	1.5 L	1.8 L
Power Cord	1 m		
Cup Capacity	1 ~ 6	2 ~ 10	2 ~ 12
Outer Dimension (mm)	374×276×235	253×294×398	272×294×398

ACCESSORIES



Steam Cooking
Container



Spatula
Holder



Soup Ladle



Measuring Cup



Spatula



Power Cord

COMPONENT

Outer Lid

Inner Pot

Open Button

Control Panel

Main Body

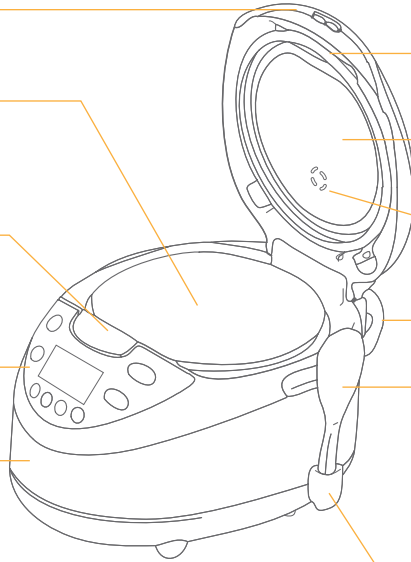
Seal Ring

Aluminium Inner Lid

Steam Vent

Handle

Spatula



Spatula Holder

To install and detach the spatula holder, please follow the brief illustration.



CONTROL PANEL

"Keep Warm"
Key

"Off" Key

"Pre-set" Key

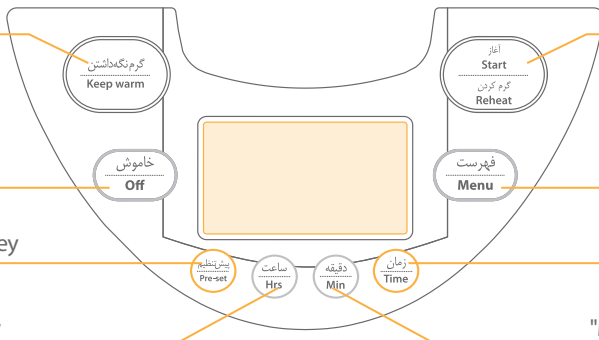
"Hour" Key

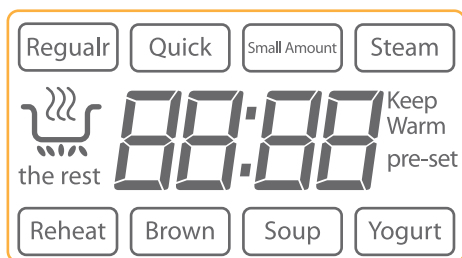
"Start/Reheat"
Key

"Menu" Key

"Time" Key

"Minute" Key





LCD

1. When plug off, the LCD displays time.
2. Plug in, the LCD displays time and it acquiesced select regular function.

LCD color display status

1. When adjusting clock, LCD display yellow;
2. In waiting time, LCD display seven color cycling for 30s;
3. In per-set mode, LCD display blue;
4. In regular, quick, small amount, brown and steam function, LCD display red; In reheat function, LCD display white; In soup function, LCD display purple; In yogurt function, LCD display cyan; In keep warm mode, LCD display green.

"Menu"key

1. Plug in, press "Menu" key to select various functions;
2. The functions circulate as follows:



"Start/Reheat"key

1. Plug in, select the desired function, then press "START/REHEAT" key to enter corresponding working process.
2. When in waiting mode, press "START/REHEAT" key twice to enter reheating function directly.
3. When time has been set, press this key, the cooker start to time, and the LCD displays present time.

“Time”key

1. When selecting steam, yogurt and soup functions, you can press“TIME”key to set the cooking time, the other functions can not set cooking time, the LCD displays default cooking time.
2. **Steam:** the default cooking time is 15 minutes, the minimum time is 10 minutes, the maximum time is 1 hour.
3. **Yogurt:** the default cooking time is 3 hours, the minimum time is 3 hours, the maximum time is 6 hours.
4. **Soup:** the default cooking time is 1 hour, the minimum time is 30 minutes, the maximum time is 4 hours.
5. During heating process, you can press“TIME”key to view the rest cooking time, when release it, it will return to display present time.

“Pre-set”key

1. Only regular, quick, small amount, steam, soup and reheat functions can choose “PRE-SET”key, yogurt and brown function can not choose“PRE-SET”key.
2. Setting time is end time.
3. When in steam, or soup function, you must press“Time”key to set the cooking time, then press“PRE-SET”key to set the ending time of cooking.

“Hour”and“Minute”key

1. **Adjust:** when in waiting mode, press“HRS”or“MIN”key for more than 1 second, time on the LCD will flash, you press“HRS”and“MIN”key to adjust present time. Time will be confirmed automatically if you do not press any key for 5 seconds after setting the time.
2. **Preset:** after selecting Pre-set function, then press“HRS”key and“MIN”key to set cooking finished time.
3. **Time:** after selecting Time function, then press“HRS”key and“MIN”key to set cooking time.

“Keep warm”key

1. When in waiting mode, press this key to enter keep warm mode.
2. After all the functions complete, it will enter keep warm mode automatically. The right of LCD displays keep warm, the middle displays keep warm time, and it starts to time with 0h.

“Off”key

When in function selection mode, working mode, or keep warm mode, press this key to cancel all setting, and return to waiting mode.

If the clock is not correct, please adjust it according to the following steps. For example: to adjust the present time 9:40

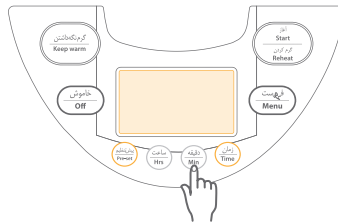
1. When in waiting mode, press "HRS" or "MIN" key for more than 1 second, time on the LCD will flash.

2. Every time you press "HRS" key, it will increase one hour, and circulate like this:

0→1→2 →→→0→1→23 ; Hold down the "HRS" key, hour value will increase progressively until the number displays 9.

3. Every time you press "MIN" key, it will increase one minutes, and circulate like this:

00→01→02→03 →→→59→00 ; Hold down the "MIN" key, minute value will increase progressively until the number displays 40.



4. Not press any key, the time will be confirmed after 5 seconds flash, it indicates that the clock has been adjusted.

Note:

- 1)** You must adjust the time after you insert the plug, and in the waiting mode.
- 2)** After the time has been adjust, you can also press "START/ REHEAT" key to confirm.



Galanz micro-computer cubic rice cooker adopts the most advanced Fuzzy Logic Control for optimum cooking. Supervise temperature and water level automatically and heat by fuzzy logic control to make the rice taste soft and tasty. This cooker combines multi-functions including regular, quick, small amount, steam, yogurt, soup, brown, reheat and keep warm. It is an easy and ideal appliance for modern kitchen.

OPERATION

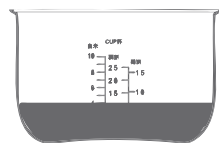
1. Measure rice with measuring cup One measuring cup is 0.18L(about 150g).

Rinse rice with other container never use inner pot avoid risk of damage of non-stick coating or deformation.



2. Pour rice into inner pot, and add water to appropriate scale on the inner side.

Adjust water level for your preference and never exceed the maximum scale.



3. Clean and dry the inner pot, and then put it back into the main body, gently turn it to left and right to ensure its proper contact with the heat plate. No foreign matter exists between inner pot and heating plate.

Put rice in the inner pot evenly, not pile it up.



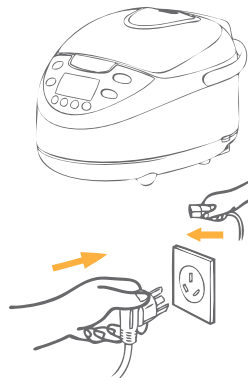
4. Install the aluminum lid and cover the outer lid Make sure the aluminum lid is closed. please click shut upper lid.

Make sure the upper lid is completely closed, lest it affects cooking.

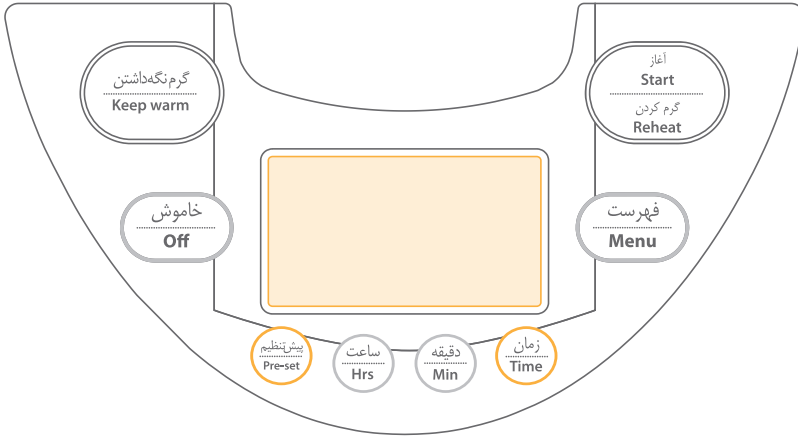


5. Correctly plug power cord to cooker outlet and plug the other end.

Connect to power source, and the screen displays the present time and it acquiesced select regular function, enter waiting mode.

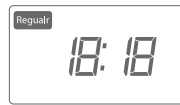


1. Press "MENU" key to select the desired cooking function, the LCD displays corresponding function.



The difference of three cooking rice mode

Regular: It is suitable for different amount of rice, and all will have ideal effect. Large amount of rice is recommend.



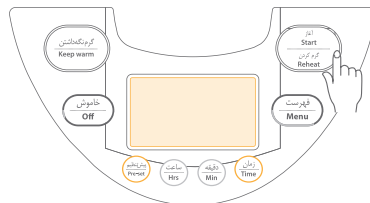
Quick: It is designed to meet speedy cooking need. Small or medium amount of rice is recommended.



Small amount: It is suitable for small household use. Small amount of rice is recommended.



2. Press "START/REHEAT" key to enter corresponding working process, the left of LCD displays heating symbol "☁" and present time.



- When entering into braise rice mode, the LCD display the finished time and count down;
- The braise rice time of various functions is as follow (just for reference)

Function	Time
Regular	13-15 minutes
Quick	10 minutes
Small amount	13 minutes

3. When cooking process is finished, it will enter keep warm mode automatically.

To prevent rice become lumpy, loosen the rice within 30 minutes.

4. After finishing, press“OFF”key to enter waiting mode, then unplug the rice cooker to switch it off.

- When stopping keep warm, you must press“OFF”key to let the cooker in waiting mode, then remove the plug.
- The table below shows the cooking time in each function (just for reference)

Function	Regular	Quick	Small amount
Time(minutes)	40-50	30-40	30-40



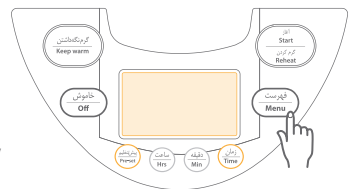
Note: The actual cooking time may vary depending on voltage, amount of water, amount of rice, room temperature, water temperature, and types of rice.

SOUP/PORRIDGE

1. Preparation is done.

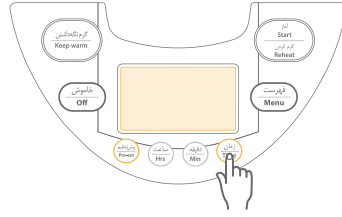
Add water to corresponding scale.

2. Connect to power source, press “MENU” key to select soup function.



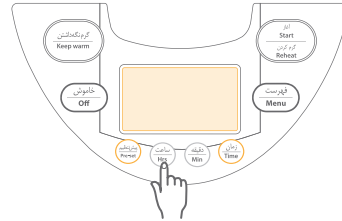
3. Press TIME key to set the desired cooking time, the default cooking time of 1 hours is displayed.

Press the HRS and/or MIN buttons to set the desired time. You can set any time between 30 minutes and 4 hours .



4. Press START/REHEAT key to start the soup cooking process.

5. When soup is finished, it will enter keep warm mode automatically.



Note: when cooking soup, you can press “TIME” and “HRS” “MIN” key to adjust cooking time: soup(30 minutes-4 hours); the cooking time of soup is the whole working time.



YOGURT

1. Pour warm milk and yogurt mixture into the inner pot.

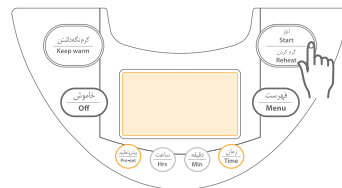
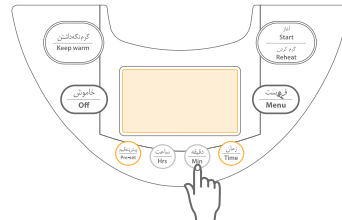
2. Connect to power source, press “MENU”key to select yogurt function.

3. Press TIME key to set the desired cooking time, the default cooking time of 3 hours is displayed. Press the HRS and/or MIN buttons to set the desired time. You can set any time between 3 hours and 6 hours .

4. Press START/REHEAT key to start the yogurt cooking process.

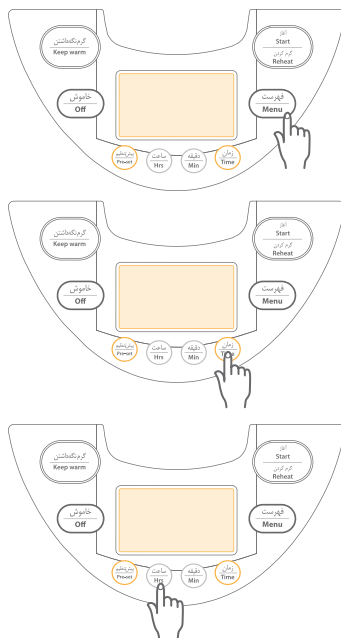
5. When the cooking process is finished, press the open button to open the lid.

6. Press OFF key to enter waiting mode or unplug the rice cooker to switch it off.



STEAM

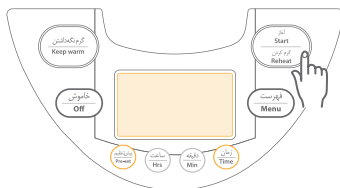
1. Preparation is done.
2. Connect to power source, press "MENU" key to select steam function.
3. Press "START/REHEAT" key to enter steam working process, the left of LCD displays heating symbol "☁️" and present time.
 - Press "TIME" key during steaming process, the LCD display the rest working time. When release it, the LCD return to displays present time.
4. When steaming is finished, it will enter keep warm process automatically.



Note: You can press "TIME" and "HRS" "MIN" key to set the desired steaming time, the default steaming time is 15 minutes, you can set any time between 10 minutes and 1 hour, every time you press "MIN" key, it will increase 1 minute. The steaming time is the whole working time.

BROWN

1. Preparation is done.
2. Connect to power source, press "MENU" key to select brown function.
3. Press "START/REHEAT" key to enter brown working process, the left of LCD displays heating symbol "☁️" and present time.
4. When buzzer sound, put vegetable into inner pot and close the lid.



5. When the cooking process is finished it will enter keep warm mode automatically.

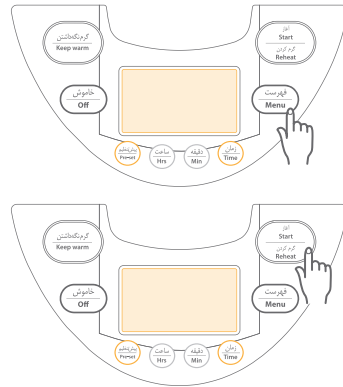
Note: when cooking soup, you can press “TIME” and “HRS” “MIN” key to adjust cooking time: soup(30 minutes-4 hours); the cooking time of soup is the whole working time.



Amount of rice	Model
Below or equal to 3 measuring cups	RC 130
Below or equal to 4 measuring cups	RC 140
Below or equal to 5 measuring cups	RC 150

REHEATING

1. Place cold rice in inner pot, and stir it up.
2. Connect to power source, press “MENU” key to select reheat function.
3. Press “START/REHEAT” key to enter reheating working process, the left side of LCD displays heating symbol “🔥”, and the middle displays minutes count down.
4. When reheating process is finished, the cooker will enter keep warm mode automatically.



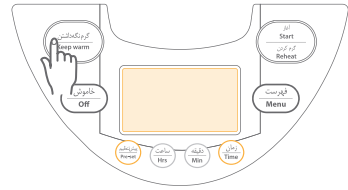
1. Before heating up, add some water onto the rice to make the rice less dry.
2. Make sure the rice is loosened up. If lumpy, it may cause rice burned or agglomerated.
3. After heating finished, loosen up the rice again to make it less likely to harden.
4. If repeatedly use cold rice reheating, it may lead to rice burned or stuck together.
5. If too much rice, heating may not be thoroughly. Please check the following chart for reference.



Amount of rice	Model
Below or equal to 3 measuring cups	RC 130
Below or equal to 4 measuring cups	RC 140
Below or equal to 5 measuring cups	RC 150

KEEP WARM

1. Preparation is done.
2. Connect to power source, press "KEEP WARM" key to enter keep warm process, the right side of LCD displays keep warm word, the middle displays keep warm time, and it will start to time with 0h.



Keep warm cautions:

- 1) To prevent rice become dry and lump, please loosen up the rice and close the lid firmly.
- 2) Keep warm never exceed 12 hours, never keep warm the cold rice longer time.
- 3) Please cut off the power when stopping keep warm.

About inner pot

1. To avoid damaging inner coating, using attached scoop rather than other accessory.
2. Don't clean with vinegar lest corrosion
3. When long time using, some coating may fall off. And it is no harm for your health and safe use.

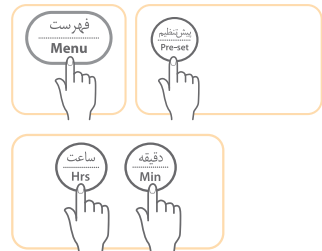
PRESET

Regular, quick, small amount, steam, soup, re heat functions can choose preset function, you can use it to set the ending time of cooking. Brown and yogurt functions can not choose preset function.

The preset time is within 24 hours.

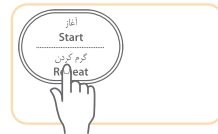
For example: to finish cooking at 11:30 (Quick cooking)

1. Preparation is done.
2. Connect to power source, press "MENU"



key to select quick function.

3. Press "PRE-SET" key to set the finished time of cooking.



- "Pre-set" word on the right of LCD flash.
 - The LCD display the default finished time of this function.
4. Press "HRS" "MIN" key to adjust finished time to 11:30.
 "HRS" key in the unit of 1 hour, "MIN" key in the unit of 1 minute increase.
5. Press "START/REHEAT" key, the right side of LCD displays "pre-set" word, and the word switch from flash to light up, the LCD display present time.

The cooker start to time, and when timing to the set time, the LCD does not display "pre-set" word, the cooker start to heat, enter into cooking process of selected function.

Function	The beginning of heating time
Regular	minutes before the set finished time 60
Quick/small amount	minutes before the set finished time 50
Steam/soup	Before the set cooking time

You can press "PRE-SET" key to view the set preset time during timing process, it will return to display present time after 5 seconds.

If the preset time is shorter than the required total cooking time of the selected function, press "START/REHEAT" key, the cooker start to heat immediately.

DEALING WITH POWER CUT

Power off	More than two hours	Less than two hours
Pre-set	Continue to time if it does not arrive at the set time	E5 error will occur, press "Off" key to enter waiting mode, then reset the time.
	Start to cook immediately, if it is over the set time.	
Heating	Continue to cook	
Keep warm	Continue to keep warm	

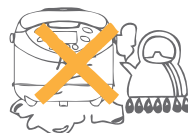
- Long time power off will affect cooking effect.
- If the battery is out of power ,you should adjust the time after it is electrified.

WARNING

1. Do not share with other electric appliance with multi-socket.



2. Do not put the cooker in damp or unsteady place.



Keep away from fire or heat source.

3. Do not heat inner pot on fire directly.



4. Put cooker out of the reach of children otherwise

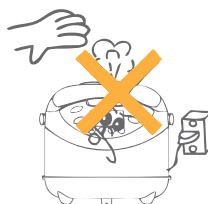


may cause hazard by wrong operation.

5. Keep face and hand away from hot steam outlet on upper lid lest scald.

6. Do not immerse cooker in water or other liquid for safety consideration.

7. Do not cover steam outlet with cloth lest upper lid deformation or color change.

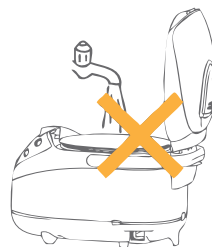


8. Power cord should not be subjected to twisting

and knitting. When plug off, take hold of plug instead of cord.

If the supply cord is damaged, please replace it with specialized cord rather than other cord.

9. Do not cook acid alkaline food or alike substance lest corrode inner pot.



10. Avoid damaging inner coating ,use attach accessory but do not put any other accessories in the pot. Clean with damp sponge or soft scouring pad with mild detergent.



As a long time use ,interior coating may fell a little , no harm for your health safe for use.

11. Turn off when not in use.

12. Whenever "E5" shown on the screen, press "OFF" key to be in waiting mode and then reset again.



STEAM VALVE

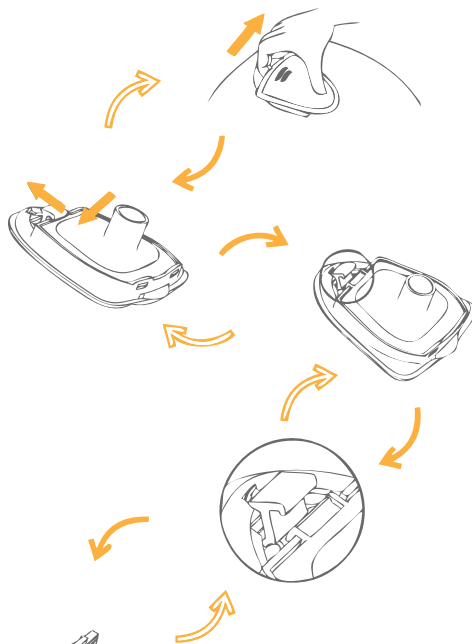
Disassemble steam valve (as illustrated of solid arrow)

1. Remove the steam valve from outer lid.

2. Press steam valve seat according to the direction of arrow, turn the slip buckle of the steam lid so that the slip buckle turns on the buckle.

3. Then open upwards the steam valve seat to detach the steam lid and valve seat.

4. Remove the steam seal from groove and clean it. Do not twist and pull.



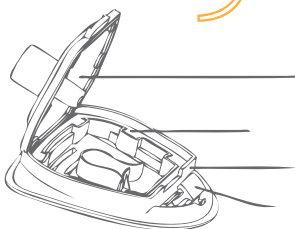
Install steam valve (as illustrated of hollow arrow)

1. Put the steam seal into groove according to the correct direction, do not twist.

2. The steam lid is installed on the steam valve seat.

3. Press steam valve seat with hand, turn the slip buckle to the buckling position with the other hand. The steam lid is buckled until click sound.

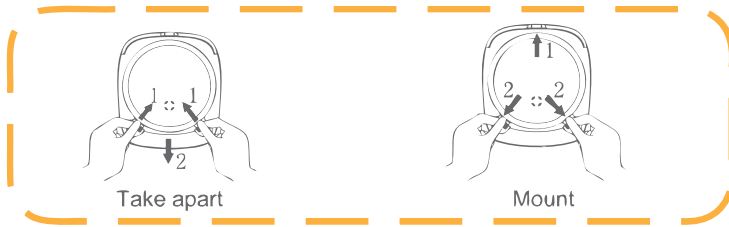
4. Correctly insert valve into valve hole on the upper lid.



CLEANING METHODS

1. Aluminum inner lid

- 1) Take apart: press the buckle with "1" arrow place, take down the lid toward "2" arrow direction and clean it.
- 2) Mount: insert the "1" arrow direction of buckle into hole on the button lid and press the "2" arrow direction of buckle.



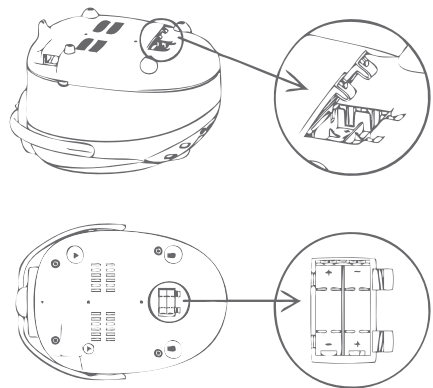
2. Inner pot, steamer

- Take out inner pot and steamer, wash it with clean water and detergent, then dry it with soft cloth. Forbid to wash inner pot with metal brush or through brush to prevent damaging interior coating.
- Grains of rice and other foreign matters may cling to the heat plate, wipe them off with 320# sand paper and clean with soft dry cloth to make sure that inner pot can adequately contact with heat plate.

REPLACEMENT OF BATTERY

Please install the battery first before using the cooker. If the cooker does not connect to power, the LCD does not display or display faintly, please replace the battery. Please use two 1.5v 7 number battery, the method of installation is as follow:

1. Unplug the cooker, take out of the inner pot and steam valve, reverse the cooker, and place it on the desk with soft cloth on it.
2. Open the battery lid on the bottom of body.
3. Install the new battery, and pay attention to the polarity of the battery (+ and -).
4. Close the battery lid.



Caution: The battery used in the cooker may contain some material that will cause pollution to environment. So please take the battery out of the cooker first before throwing away, then dispose the waste battery safely. At the same time, if you do not use the cooker for a long time, you must take the battery out of the cooker.

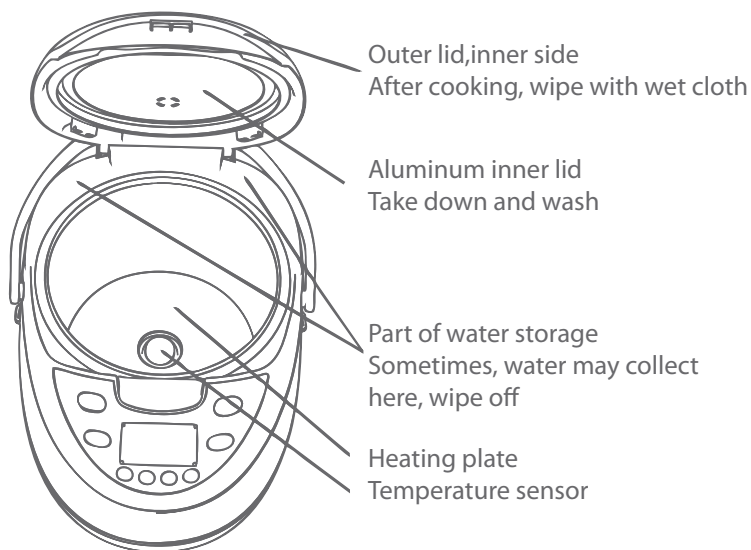


CLEAN AND MAINTENANCE

Unplug from outlet and allow to cool before cleaning.

Must clean the cooker with the home washing detergent when finished cooking.

If not, it can emanate peculiar smell.



If rice cling to these places, may affect the rice cooking, wipe it with 320# sand paper and soft dry cloth

MALFUNCTION AND SOLUTION

Malfunction		Cause	Solution
Indicator failure	Plate doesn't heat up	<ol style="list-style-type: none"> 1. Circuit power disconnect 2. Circuit board failure 3. Circuit board conductor broke 4. Main circuit board failure 	<ol style="list-style-type: none"> 1. Check switch, socket, fuse, power conductor no failure, plug in place 2. Send to after Sele Service center of Feller
	Plate heat up	Main circuit board failure	Send to after Sele Service center of Feller
Indicator work	Plate doesn't heat up	<ol style="list-style-type: none"> 1. Main temperature control failure 2. Heating plate components burned up 3. Circuit conductor partly broken 4. Circuit board failure 	Send to after Sele Service center of Feller
Rice not done well or cooking time too long		<ol style="list-style-type: none"> 1. Keeping warm time is not long enough 2. Heat plate deformation 3. Inner pot title to one side 4. Foreign matter between heat plate and inner pot. 5. Inner pot deformation 6. Main circuit board failure Main <ol style="list-style-type: none"> 7. temperature control abnormal 	<ol style="list-style-type: none"> 1. Keep warm according to requirement 2. Clean with sand paper serious after Sele Service center of Feller 3. Turn inner pot to make it normal 4. Wipe clean with 320# sand paper 5. Send to after Sele Service center of Feller to exchange inner pot 6. Send to after Sele Service center of Feller 7. Send to after Sele Service center of Feller
Rice burned or can not keep warm automatically		<ol style="list-style-type: none"> 1. Main temperature control abnormal 2. Main circuit board failure 	
Rice cooking do not arrive at boiling point for a long time		<ol style="list-style-type: none"> 1. Main circuit board failure 2. Upper lid temperature control abnormal 	



Don't repair cooker by yourself. If any problem, please send it to after Sele Service center of Feller.

عیب	دلیل	راه‌حل
نشانگر آب صفحه‌ی گرمایش گرم نمی‌شود.	<ul style="list-style-type: none"> - مدار برق وصل نیست. - خرابی بُرد مدار - قطع سیم‌های بُرد مدار - خرابی بُرد مدار اصلی 	دکمه‌ی توان فیوز، دوشاخه و پریز را برای عدم وجود خرابی امتحان کنید، دوشاخه را به پریز برق بزنید. دستگاه را به مرکز خدمات پس از فروش فلر انتقال دهید.
بیش از حد داغ شدن صفحه‌ی گرمایش	خرابی بُرد مدار اصلی	دستگاه را به مرکز خدمات پس از فروش فلر انتقال دهید.
نشانگر کار می‌کند. صفحه‌ی گرمایش گرم نمی‌شود.	<ul style="list-style-type: none"> - خرابی کنترل دمای اصلی - اجزای صفحه‌ی گرمایش سوخته‌اند. - هادی مدار تقریباً خراب است. - خرابی برد مدار 	دستگاه را به مرکز خدمات پس از فروش فلر انتقال دهید.
برنج کاملاً پخته نشده و زمان پخت بسیار طولانی است.	<ul style="list-style-type: none"> - مدت زمان گرم‌نگه‌داشتن کافی نیست - تغییر شکل صفحه‌ی گرمایش دیگ درونی به یک طرف کج شده است. - شی خارجی بین صفحه‌ی گرمایشی و دیگ درونی قرار دارد. - تغییر شکل دیگ درونی - خرابی مدار اصلی - غیرعادی بودن کنترل دمای اصلی دستگاه 	<ul style="list-style-type: none"> - دستگاه را به مدت زمان لازم در حالت گرم‌نگه‌داشتن، نگه دارید. - با سمباده تمیز کنید. - دیگ درونی را بگردانید تا درست شود. - با سمباده تمیز کنید. - برای تعویض دیگ درونی به مرکز خدمات پس از فروش فلر بپردازید. - دستگاه را به مرکز خدمات پس از فروش فلر انتقال دهید. - دستگاه را به مرکز خدمات پس از فروش فلر انتقال دهید.
برنج می‌سوزد یا نمی‌تواند به طور خودکار گرم نگه‌دارد.	<ul style="list-style-type: none"> - غیرعادی بودن کنترل دمای اصلی دستگاه - خرابی مدار اصلی 	دستگاه را به مرکز خدمات پس از فروش فلر انتقال دهید.
در هنگام پخت، برنج پس از مدت بسیار طولانی به نقطه‌ی جوش نمی‌رسد.	<ul style="list-style-type: none"> - غیرعادی بودن کنترل دمای درپوش بالایی - خرابی مدار اصلی 	دستگاه را به مرکز خدمات پس از فروش فلر انتقال دهید.



دستگاه را خودتان تعمیر نکنید. اگر مشکلی وجود دارد، به مرکز خدمات پس از فروش فلر انتقال دهید.

(استفاده از یک پارچه‌ی نرم در زیر دستگاه مانع از خراشیده شدن سطح آن می‌گردد)

۲. درپوش باتری ته دستگاه را باز کنید.

۳. باتری را درون دستگاه قرار دهید، برای این کار به قطب‌های (+ و -) باتری توجه داشته باشید.

۴. دوباره درپوش باتری را ببندید.

هشدار: باتری استفاده شده‌ی درون دستگاه ممکن است دربردارنده‌ی موادی زیان‌آور و آلوده‌کننده‌ی محیط باشد. بنابراین، آن را به روش درست، دور بیندازید. همچنین اگر برای مدت زمانی طولانی، قصد کار با دستگاه را ندارید، بهتر است باتری‌ها را از درون آن خارج نمایید.

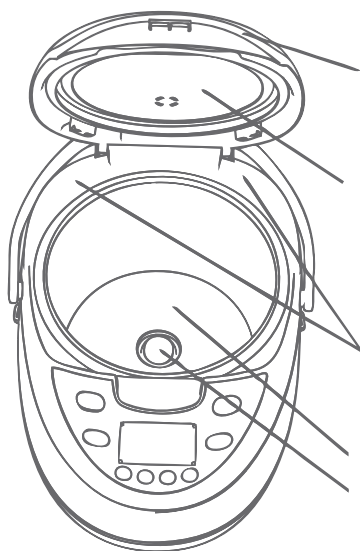


عملیات تمیزکاری و نگهداری

پیش از انجام هرگونه عملیات تمیزکاری دوشاخه‌ی دستگاه را از پریز برق در آورید و تا سرد شدن کامل آن صبر کنید.

این دستگاه را باید پس از اتمام پخت با آن و توسط شوینده‌های خانگی تمیز کنید، در غیر این صورت بوی خاص و نامطبوعی تولید خواهد شد.

دیگ بیرونی، کف‌گیر، ملاقه: از آب و شوینده‌های خانگی، برای تمیز کردن آن‌ها استفاده کرده و با پارچه‌ای نرم و تمیز خشک کنید.



قسمت داخلی درپوش بالایی پس از پخت و پز، آن را با پارچه نمناک تمیز کنید.

قسمت آلومینیومی داخل درپوش آن را بیرون آورده و بشویید.

محل جمع شدن قطرات آب ممکن است گاهی اوقات در این قسمت‌ها قطره‌های آب جمع شود، آن را خشک کنید.

صفحه‌ی حرارتی

حسگر دما

۱. درپوش درونی آلومینیومی

- **جدا کردن:** گیره را در محل نشان‌داده‌شده با پیکان ۱ فشار دهید، درپوش را در جهت نشان‌داده‌شده با پیکان ۲ بکشید و آن را تمیز کنید.
- **نصب کردن:** گیره را در جهت پیکان ۱ داخل حفره‌ی درون درپوش زیرین وارد کنید و آن را در جهت پیکان ۲ فشار دهید.



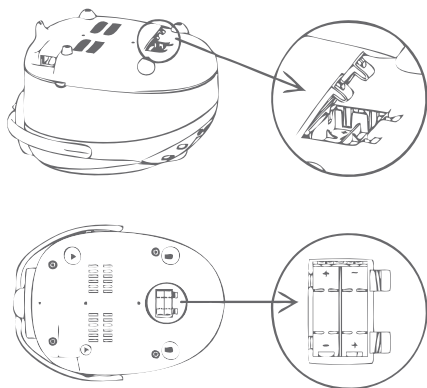
۲. دیگ درونی، بخارپز

دیگ درونی و بخارپز را بیرون آورید، و آن را با آب و شوینده بشوید، سپس با پارچه‌ای نرم، خشک کنید.

هرگز نباید دیگ درونی را با برس فلزی یا برس‌های زبر تمیز کنید، زیرا این کار باعث صدمه‌زدن به پوشش درونی دیگ خواهد شد.

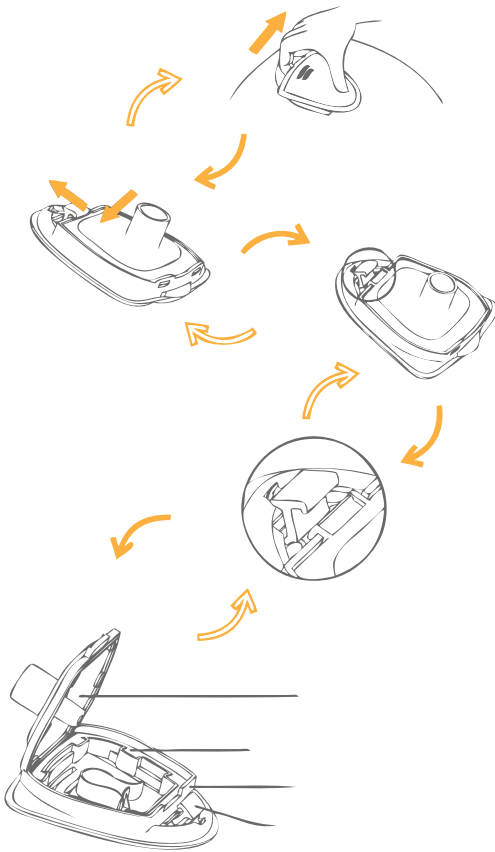
دانه‌های برنج یا مواد خارجی دیگر، ممکن است به صفحه‌ی گرمایش بچسبند، آنها را با سنباده ۳۲۰ برطرف کرده و با دستمالی نرم، کاملاً تمیز و خشک نمایید. اطمینان حاصل کنید که دیگ درونی در تماس کامل با صفحه‌ی گرمایش قرار دارد.

تعویض باتری



لطفاً پیش از آغاز کار با دستگاه، باتری آن را در جای خود نصب نمایید. اگر جریان برق دستگاه وصل نمی‌شود، نمایش گر چیزی را نشان نمی‌دهد یا کم‌رنگ نمایش می‌دهد، حتماً باید باتری را تعویض کرد. از باتری ۱/۵ ولت استفاده کنید، که روش نصب آن بدین صورت است:

۱. دوشاخه‌ی دستگاه را از پریز برق بکشید، دیگ درونی و دریچه‌ی بخار را نیز در آورید. بر روی یک میز، پارچه‌ای نرم پهن کنید و دستگاه را روی آن قرار دهید.



جداسازی دریچه‌ی بخار از دستگاه همان‌گونه که توسط پیکان تو پُر درون شکل نشان داده شده است.

۱. دریچه‌ی بخار را از درپوش خروجی جدا نمایید.

۲. پایه‌ی دریچه‌ی بخار را در جهت پیکان فشار دهید، زبانه‌ی گیره‌ی لغزشی درپوش بخار را به گونه‌ای بگردانید که به دور گیره‌ی لغزشی بچرخد.

۳. سپس دریچه‌ی بخار را به سمت بالا کشیده و آن را باز کنید تا پایه‌ی دریچه و درپوش بخار از هم جدا شود.

۴. واشر درزگیر بخار را از درون شیار مربوطه جدا کرده و آن را تمیز کنید. هرگز آن را نکشید یا نیچانید.

نصب دریچه‌ی بخار (همان‌گونه که با پیکان‌های تو خالی درون شکل نشان داده شده است).

۱. واشر درزگیر بخار را در جهت صحیح درون شیار بگذارید، هرگز آن را نیچانید.

۲. درپوش بخار بر روی پایه‌ی دریچه‌ی بخار نصب می‌شود.

۳. پایه‌ی دریچه‌ی بخار را با دست فشار دهید، گیره‌ی لغزشی را بگردانید و با دست دیگر آن را در موقعیت قرار دهید. درپوش بخار و گیره را آن‌قدر فشار دهید تا صدای شبیه به کلیک شنیده شود.

۴. کل بخش دریچه‌ی بخار را به درستی درون سوراخ ویژه‌ی آن، بر روی درپوش بالایی، وارد نمایید.

۳. دیگ درونی را روی گرمای مستقیم نگذارید.

۴. دستگاه را دور از دسترس کودکان قرار دهید.

۵. دست‌ها و صورت خود را به دور از خروجی بخار داغ درون درپوش بالایی قرار دهید.

۶. دستگاه را در آب یا مایعات دیگر فرو نبرید.

۷. خروجی بخار را با دستمال نپوشانید، چرا که این کار می‌تواند، منجر به تغییر شکل درپوش گردد.

۸. برای جلوگیری از آسیب‌دیدگی سیم برق وقتی می‌خواهید دوشاخه را از پریز درآورید، دوشاخه را بگیرید و بیرون بکشید، نه سیم برق را.

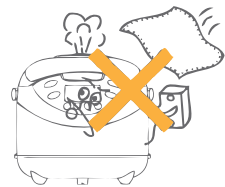
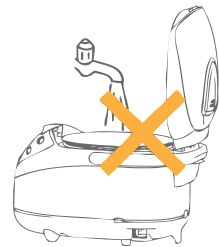
۹. غذاهای دارای اسید الکالین یا مواد مشابه را با این دستگاه نپزید، این مواد به دیگ درونی آسیب می‌زنند.

۱۰. برای این که به پوشش درونی دستگاه صدمه نزنید، از ملزومات اصلی خود آن و سایر موارد را درون دیگ آن، مورد استفاده قرار ندهید. برای تمیز کردن این بخش‌ها، از اسفنجی مرطوب و مایع ظرف‌شویی استفاده نمایید.

• در استفاده‌ی طولانی‌مدت، ممکن است پوشش درونی برداشته شود. این امر، صدمه‌ای به سلامت شما وارد نخواهد کرد.

۱۱. در صورت عدم‌استفاده از دستگاه، همواره آن را خاموش نمایید.

۱۲. هرگاه علامت E5 بر روی صفحه‌ی نمایشگر ظاهر شد، کلید خاموش «OFF» را فشار دهید، تا دستگاه به حالت انتظار (standby) در آید و سپس دوباره آن را تنظیم کنید.



در طول مدت زمان پیش از آغاز عملکرد، می‌توانید با زدن دکمه‌ی پیش تنظیم (pre-set) زمان ازپیش تنظیم‌شده را مشاهده کنید، دستگاه به طور خودکار از ۵ ثانیه نمایش زمان جاری بر می‌گردد.

اگر زمان ازپیش تنظیم‌شده کوتاه‌تر از زمان پخت مورد نیاز برای عملکرد انتخابی باشد، می‌توانید دکمه‌ی آغاز/ گرم کردن مجدد (Start-Reheat) را بزنید، دستگاه بلافاصله آغاز به گرمایش می‌کند.

در صورت قطع شدن برق ساختمان

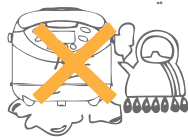
کمتر از دو ساعت	بیش از دو ساعت	قطع برق
خطای ES رخ خواهد داد، دکمه‌ی خاموش (off) را فشار دهید تا دستگاه وارد حالت انتظار (standby) شود، سپس دوباره زمان را تنظیم‌نمایید.	به شمارش زمان باقی مانده ادامه می‌دهد. البته اگر به زمان پیش تنظیم نرسیده باشد.	پیش تنظیم
	بلافاصله آغاز به پخت می‌کند، البته اگر بیش‌تر از زمان پیش تنظیم باشد.	
	عملیات پخت را ادامه می‌دهد.	گرم کردن
	به عمل گرم‌نگه‌داشتن ادامه می‌دهد.	گرم‌نگه‌داشتن

طولانی بودن مدت زمان قطع برق، بر روی کیفیت پخت تأثیر خواهد گذاشت. اگر باتری دستگاه، تمام شده باشد، باید زمان را پس از شارژ مجدد باتری تنظیم نمایید.

موارد احتیاطی



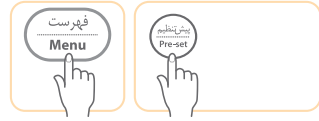
۱. هرگز از یک پریز سیار واحد، به طور مشترک برای این دستگاه همراه با چندین دستگاه برقی دیگر استفاده نکنید.



۲. دستگاه را در جایی مرطوب یا ناپایدار قرار ندهید. آن را از آتش یا سایر منابع گرمایشی هم دور نگه دارید.



عملکردهای پخت عادی، سریع، مقادیر اندک، بخارپزی، سوپ/حلیم و گرم کردن مجدد را با استفاده از پیش‌تنظیم، می‌توان از قبل تنظیم کرد، با استفاده از پیش‌تنظیم، می‌توانید ساعت اتمام پخت را از قبل تنظیم کنید. عملکردهای ته‌دیگ و ماست‌بندی را نمی‌توان از پیش تنظیم کرد.

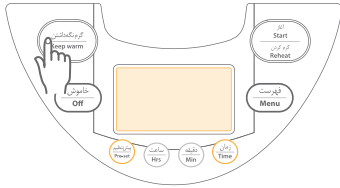


زمان پیش‌تنظیم تا حداکثر ۲۴ ساعت قبل از زمان خود عملکرد است.
به عنوان نمونه: برای به پایان رسیدن پخت در ساعت ۱۱:۳۰ (عملکرد پخت سریع)

۱. آماده‌سازی‌های لازم را انجام دهید.
۲. دوشاخه را به پریز برق بزنید، دکمه‌ی فهرست را فشار دهید و عملکرد پخت سریع را از درون منو انتخاب کنید.
۳. برای از پیش تنظیم کردن زمان پایان پخت، دکمه‌ی پیش‌تنظیم (preset) را فشار دهید.
 - عبارت پیش‌تنظیم (preset) بر روی صفحه‌ی نمایش گر، آغاز به چشمک زدن می‌کند.
 - نمایش گر زمان پیش‌فرض برای به پایان رسیدن این عملکرد را نمایش خواهد داد.
۴. با استفاده از دکمه‌های ساعت HRS و دقیقه MIN زمان پایان پخت را به ۱۱:۳۰ تغییر دهید.
- با هر بار زدن دکمه‌ی ساعت، یک ساعت دیگر به زمان قبلی افزوده می‌شود و هر بار زدن دکمه‌ی دقیقه هم یک دقیقه به آن اضافه خواهد شد.
۵. دکمه‌ی آغاز/ گرم کردن مجدد را فشار دهید، نمایش گر عبارت پیش‌تنظیم (preset) را نمایش می‌دهد که از حالت چشمک‌زدن به حالت ثابت در می‌آید، نمایش گر هم‌چنین زمان جاری را هم نمایش می‌دهد.
- دستگاه آغاز به محاسبه‌ی زمان می‌کند، پس از رسیدن به زمان از پیش‌تنظیم‌شده، نمایش گر عبارت (preset) را نمایش خواهد داد، دستگاه آغاز به گرمایش کرده و وارد فرآیند پخت مورد نظر خواهد شد.

عملکرد	آغاز زمان گرمایش
پخت عادی	۶۰ دقیقه پیش از زمان تنظیمی
مقادیر اندک، سریع	۵۰ دقیقه پیش از زمان پایان عملکرد تنظیمی
بخارپزی، سوپ/حلیم	پیش از زمان پخت تنظیم شده

۱. آماده‌سازی‌های لازم را انجام دهید.



۲. دوشاخه را به پریز برق وصل کنید، دکمه‌ی «گرم‌نگه‌داشتن» را بزنید و وارد فرآیند «گرم‌نگه‌داشتن» شوید، صفحه‌ی نمایش‌گر عبارت «گرم‌نگه‌داشتن Keep warm» را به همراه زمان گرم‌نگه‌داشته‌شدن نمایش می‌دهد که از صفر ساعت 0h آغاز خواهد شد.



هشدارهای مربوط به عملکرد گرم‌نگه‌داشتن:

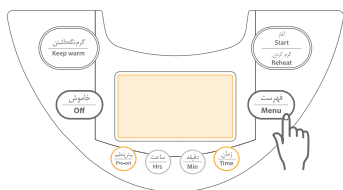
۱. برای این که برنج خشک و به‌هم‌چسبیده نشود، دانه‌های برنج را از هم جدا کنید و درپوش را محکم و کامل ببندید.
۲. عملکرد گرم‌نگه‌داشتن، هرگز از ۱۲ ساعت بیشتر ادامه نخواهد یافت، هرگز برنج را بیش از این گرم نگه ندارید.
۳. پس از متوقف کردن عملکرد گرم‌نگه‌داشتن، دوشاخه‌ی دستگاه را از پریز برق در آورید.

درباره‌ی دیگ درونی

۱. برای این که به پوشش درونی دیگ صدمه‌ای وارد نشود، بهتر است به‌جای هر وسیله‌ی دیگری، از کف‌گیر ارایه‌شده با خود دستگاه استفاده کنید.

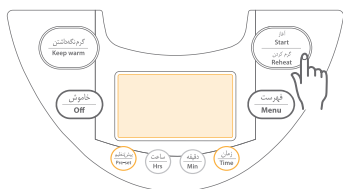
۲. هیچ‌گاه دستگاه را با سرکه تمیز نکنید. زیرا این کار ممکن است باعث ایجاد خوردگی شود.


۳. پس از استفاده از دستگاه برای مدتی طولانی، ممکن است مقداری از پوشش درونی آن جدا شود، این امر هیچ‌گونه ضرر یا زبانی برای سلامتی شما یا ایمنی دستگاه نخواهد داشت.



۱. برنج سرد را در دیگ درونی بریزید و آن را هم بزنید.

۲. دوشاخه را به پریز برق وصل کنید، دکمه‌ی فهرست را بزنید و عملکرد «گرم کردن مجدد» را از درون منو انتخاب نمایید.



۳. برای ورود به عملکرد «گرم کردن مجدد» دکمه‌ی «آغاز/ گرم کردن مجدد» را فشار دهید. نمایش گر علامت گرمایش  و همچنین، شمارش معکوس زمان باقیمانده به پایان زمان عملکرد را نشان می‌دهد.

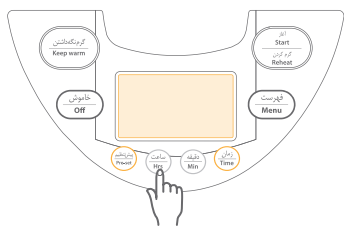
۴. پس از اتمام عملکرد گرم کردن مجدد، دستگاه بطور خودکار وارد حالت گرم نگه داشتن می‌شود.

لطفاً جدول روبه‌رو را ملاحظه فرمایید.

مقدار برنج	مدل
برابر یا کمتر از ۳ پیمانه	RC 130
برابر یا کمتر از ۴ پیمانه	RC 140
برابر یا کمتر از ۵ پیمانه	RC 150



۱. قبل از گرم کردن، کمی آب به برنج اضافه نمایید تا خشک نباشد.
۲. مطمئن شوید که برنج، دانه شده است. در غیر این صورت ممکن است به هم چسبیده یا بسوزد.
۳. پس از پایان گرم کردن، دوباره برنج را نرم کنید تا خشک نشود.
۴. اگر برای گرم کردن برنج سرد، بطور مکرر استفاده کنید ممکن است دانه‌های برنج به هم چسبیده یا بسوزد.
۵. اگر مقدار زیادی برنج برای گرم کردن مجدد استفاده شود، ممکن است همه برنج کاملاً گرم نشود. (لطفاً مقادیر را کنترل نمایید)

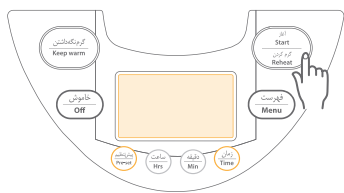



۴. پس از اتمام فرایند بخارپزی، دستگاه به طور خودکار وارد فرآیند «گرم نگه داشتن» خواهد شد.

توجه: می‌توانید با زدن از دکمه‌های زمان، ساعت (HRS) و دقیقه (MINS) مدت زمان بخارپزی مورد نظرتان را تنظیم نمایید؛ مدت زمان بخارپزی پیش فرض، ۱۵ دقیقه است، اما شما می‌توانید آن را از ۱۰ دقیقه تا یک ساعت تغییر دهید، با هر بار فشار دادن دکمه‌ی دقیقه، یک دقیقه دیگر به زمان قبلی، افزوده خواهد شد. مدت زمان بخارپزی، به کل زمان عملکرد اطلاق می‌شود.



عملکرد ته‌دیگ



۱. آماده‌سازی‌های لازم را انجام دهید.
۲. دوشاخه را به پریز برق وصل کرده، دکمه‌ی فهرست را فشار دهید و سپس عملکرد ته‌دیگ را از درون منو انتخاب نمایید.
۳. دکمه‌ی آغاز/گرم کردن مجدد (Start-Re-heat) را فشار دهید تا دستگاه وارد عملکرد پخت ته‌دیگ شود. نمایش‌گر علامت  و زمان جاری را نمایش می‌دهد.

۴. پس از به صدا در آمدن زنگ، سبزیجات را درون دیگ درونی بریزید و درپوش را ببندید.
۵. پس از اتمام فرآیند پخت، دستگاه به طور خودکار وارد حالت «گرم نگه داشتن» خواهد شد.

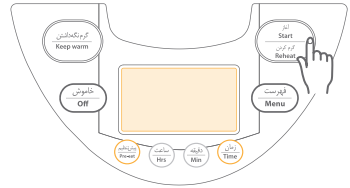
توجه: این عملکرد برای مقادیر اندک یا متوسط غذا مناسب است. لطفاً جدول زیر را مشاهده نمایید:



مقدار برنج	مدل
برابر یا کمتر از ۳ پیمانه	RC 130
برابر یا کمتر از ۴ پیمانه	RC 140
برابر یا کمتر از ۵ پیمانه	RC 150

اضافه می‌کنیم تا اندکی رقیق‌تر گردد. مایه‌ی ماست آماده است.

در این روش نیازی نیست پیش از آغاز عملیات، شیر را بجوشانیم. فقط شیر را درون دستگاه می‌ریزیم و مایه‌ی ماستی که به روش بالا آماده کرده‌ایم را به آن اضافه می‌کنیم، سپس آنها را کمی به هم می‌زنیم تا مایه‌ی ماست، کاملاً درون شیر حل شود.



اکنون عملکرد (ماست‌بندی) "Yogurt" را انتخاب

نموده و دکمه‌ی (آغاز) "START" را می‌زنیم. مدت‌زمان مورد نیاز برای سفت‌شدن ماست، به مقدار و نوع شیر (درصد چربی) بستگی دارد.

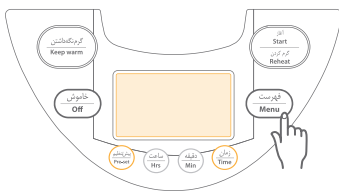
پس از سپری شدن زمان تنظیم شده برای دستگاه و حصول اطمینان از سفت‌شدن ماست، دیگ را در آورده و درون یخچال می‌گذاریم. هرچه ماست تهیه‌شده، مدت‌زمان بیشتری درون یخچال بماند، بهتر و سفت‌تر خواهد شد.

۴. برحسب ذائقه‌ی شخصی و به دل‌خواه، می‌توانیم مقداری نمک به مایه‌ی اولیه‌ی ماست اضافه کنیم.

۵. مدت‌زمان مورد نیاز برای سفت‌شدن ماست، بسته به مقدار و نوع شیر (درصد چربی)، از ۳ الی ۶ ساعت به طول خواهد انجامید، که این زمان توسط دکمه‌ی "TIME" و "HOUR" قابل تنظیم است.

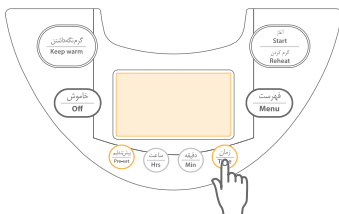
۶. در صورت پیروی از روش دوم برای تهیه‌ی ماست، حتماً از شیر پرچرب استفاده نمایید.

عملکرد بخارپزی

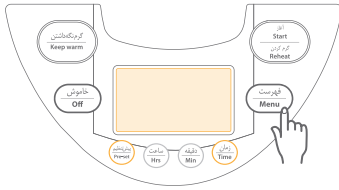


۱. آماده‌سازی‌های لازم را انجام دهید.

۲. دوشاخه را به پریز برق بزنید و برای انتخاب عملکرد بخارپزی، دکمه‌ی فهرست Menu را فشار دهید.

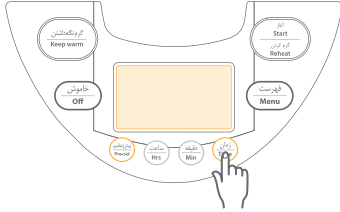


۳. دکمه‌ی آغاز/ بازگرم‌کنی (Start-Reheat) را بزنید تا دستگاه وارد عملکرد بخارپزی گردد. نمایش‌گر نماد گرمایش و زمان جاری را نمایش می‌دهد.

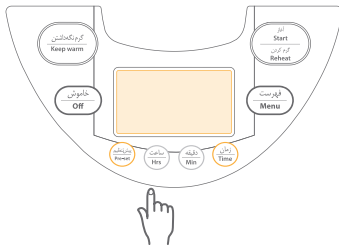


۱. آماده‌سازی‌های لازم را انجام دهید. آب به اندازه‌ی کافی، درون دیگ بریزید.

۲. دوشاخه را به پریز برق زده و برای انتخاب عملکرد سوپ/حلیم، دکمه‌ی فهرست (menu) را فشار دهید.



۳. دکمه‌ی زمان را فشار دهید و زمان پخت موردنظرتان را وارد نمایید. پیش‌فرض مدت زمان پخت، ۱ ساعت است، اما شما می‌توانید مدت زمان پخت را از ۳۰ دقیقه تا ۴ ساعت، انتخاب نمایید.



۴. دکمه‌ی آغاز گرم کردن مجدد را فشار دهید تا فرایند پخت سوپ/حلیم آغاز شود.

۵. پس از اتمام پخت سوپ، دستگاه به طور خودکار وارد حالت گرم‌نگه‌داشتن می‌شود.

توجه: در هنگام پخت سوپ/حلیم، برای تنظیم و تغییر مدت زمان پخت، می‌توانید دکمه‌های زمان و ساعت (HRS) و دقیقه (MIN) را بزنید. مدت زمان پخت سوپ (از ۳۰ دقیقه تا ۴ ساعت) برابر با کل مدت زمان عملکرد است.

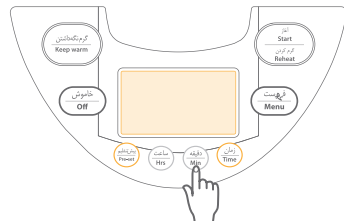


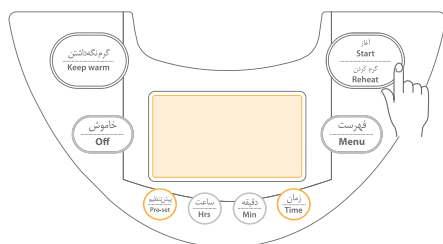
عملکرد ماست‌بندی

برای تهیه‌ی ماست باید از شیر تازه‌ی پاستوریزه یا استریلیزه استفاده نمود.

تهیه‌ی مایه‌ی ماست:

به ازای هر لیتر شیر، ۳ قاشق غذاخوری ماست مورد نیاز است. ابتدا ماست را در ظرفی جداگانه خوب هم می‌زنیم تا کاملاً یک‌نواخت شود (گلوله‌گلوله نباشد). سپس، کمی از شیر را به ماست زده‌شده





- هنگامی که دستگاه وارد حالت گرمایش برنج می شود، صفحه‌ی نمایش گر زمان اتمام فرایند و همچنین شمارش معکوس زمان باقیمانده را نمایش خواهد داد.
- مدت زمان گرمایش برای پخت برنج در هر عملکرد به صورت زیر است:
(این زمان ها فقط مرجع هستند و ممکن است بر حسب نوع برنج تغییر کنند)

عملکرد	زمان
پخت عادی	۱۳ تا ۱۵ دقیقه
پخت سریع	۱۰ دقیقه
پخت مقادیر اندک	۱۳ دقیقه

۳. پس از پایان فرایند پخت، دستگاه به طور خودکار وارد حالت گرم نگه داشتن خواهد شد.

برای این که برنج‌ها به هم چسبیده و گلوله گلوله نشوند، پس از حدوداً ۳۰ دقیقه پس از پخت، دانه‌های آن را از هم جدا کنید.

۴. در پایان کار، دکمه‌ی (خاموش) OFF را فشار دهید تا دستگاه وارد حالت انتظار (standby) شود، سپس دوشاخه را از پریز برق جدا نمایید.

- برای متوقف کردن عملکرد گرم نگه داشتن، باید دکمه‌ی OFF را بزنید تا دستگاه به حالت انتظار (standby) درآید و سپس دوشاخه را از پریز برق جدا کنید.

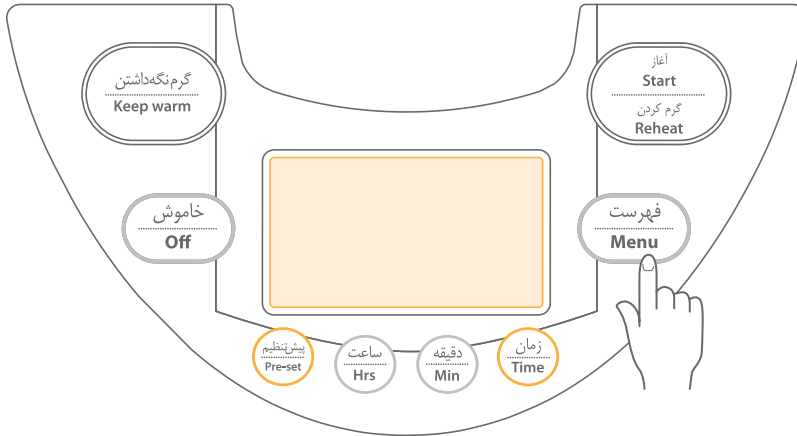
- جدول زیر زمان‌های پخت مربوط به هر عملکرد را نمایش می دهد:

عملکرد	پخت مقادیر اندک	پخت سریع	پخت عادی
زمان (دقیقه)	۳۰ تا ۴۰	۳۰ تا ۴۰	۴۰ تا ۵۰



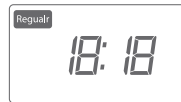
توجه: مدت زمان پخت حقیقی و دقیق برنج، به عواملی مانند ولتاژ، میزان آب، مقدار برنج، دمای اتاق، دمای آب و نوع برنج استفاده شده بستگی دارد و متغیر است.

۱. برای انتخاب عملکرد پخت موردنظر تان، دکمه‌ی فهرست MENU را بزنید. صفحه‌ی نمایش‌گر عملکرد انتخابی مربوطه را نمایش خواهد داد.



تفاوت ۳ حالت پخت برنج

پخت عادی: برای مقادیر گوناگون برنج مناسب بوده و دارای اثری مناسب است، اما بیشتر برای مقادیر زیاد برنج توصیه می‌شود.



پخت سریع: در هنگام نیاز به پخت فوری مناسب است و مقادیر اندک یا متوسط برنج بیشتر برای این عملکرد، مناسب هستند.



پخت مقادیر اندک: برای استفاده‌ی خانواده‌های کوچک مناسب است و توصیه می‌شود فقط برای پخت مقدار اندکی از برنج از این عملکرد استفاده شود.



۲. دکمه‌ی آغاز گرم کردن مجدد را فشار دهید تا وارد عملکرد پخت انتخابی شوید، صفحه‌ی نمایش‌گر، علامت گرمایش و نیز زمان جاری را نمایش می‌دهد.

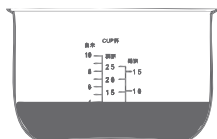
۱. با استفاده از پیمانه‌ی اندازه‌گیری، مقدار برنج مورد نیازتان را بردارید.

هر پیمانه، برابر با ۰/۱۸ لیتر (در حدود ۱۵۰ گرم) است. برای جلوگیری از آسیب دیدگی و فرسایش دیگ درونی، برنج را درون ظرف دیگری بشویید.



۲. برنج را درون دیگ درونی بریزید و به میزان مناسب به آن، آب اضافه نمایید.

میزان آب را بر اساس نیاز خود تنظیم کنید، اما هرگز میزان آب نباید از حداکثر مجاز، یعنی علامت (MAX) تجاوز کند.



۳. دیگ درونی را خشک و تمیز کرده و سپس آن را در جایش قرار دهید، سپس آن را به آرامی به چپ و راست بگردانید، تا کاملاً و به درستی با صفحه‌ی گرمایش در تماس باشد.

میان دیگ درونی و صفحه‌ی گرمایشی، نباید هیچ گونه شیء خارجی، قرار داشته باشد.

برنج را به طور یکنواخت درون دیگ بریزید و از انباشته کردن آن خودداری کنید.

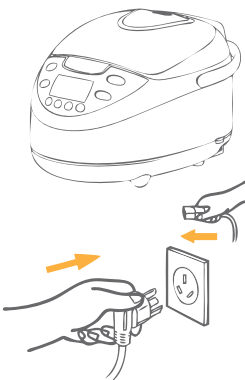


۴. درپوش آلومینیومی را درجایش نصب کنید و روی درپوش بیرونی را ببوشانید؛ از درست و کامل بسته شدن درپوش آلومینیومی مطمئن شوید زیرا عدم بسته بودن آن، می‌تواند بر روی فرآیند پخت تأثیر بگذارد.



۵. سیم برق را به طور صحیح درون سوکت ویژه پشت دستگاه وصل کرده و سپس دوشاخه را به پریز برق متصل کنید.

پس از اتصال به برق، نمایش گر زمان جاری را نمایش می‌دهد و دستگاه برای انتخاب عملکردهای عادی آماده است. اکنون وارد حالت انتظار (standby) شده‌اید.



۲. **عملکرد بخارپزی:** زمان پخت پیش فرض برای این عملکرد، ۱۵ دقیقه؛ زمان حداقل، آن ۱۰ دقیقه و حداکثر، زمان یک ساعت است.
۳. **عملکرد ماست‌بندی:** زمان پخت پیش فرض ۳ ساعت، زمان حداقل هم ۳ ساعت و حداکثر زمان، ۶ ساعت است.
۴. **پخت سوپ/حلیم:** زمان پخت پیش فرض، ۱ ساعت، زمان پخت حداقل، ۳۰ دقیقه و زمان حداکثر، ۴ ساعت است.
۵. در طول فرآیند گرمایش، با زدن دکمه‌ی زمان، می‌توانید مدت زمان باقیمانده تا پایان فرآیند پخت را مشاهده نمایید. با رهاکردن این دکمه، نمایشگر دوباره به حالت نمایش زمان جاری خواهد گشت.

دکمه‌ی ازپیش تنظیم کردن (Pre-set)

۱. تنها در عملکردهای پخت عادی، پخت سریع، مقادیر اندک، بخارپزی، سوپ/حلیم و عملکرد گرم کردن مجدد غذا است که می‌توان از این دکمه استفاده کرد؛ اما عملکردهای ماست‌بندی و ته‌دیگ، دارای قابلیت ازپیش تنظیم شدن نیستند.
۲. زمان تنظیمی زمان مربوط، به پایان عملکرد پخت است.
۳. در طول عملکردهای بخارپزی یا سوپ/حلیم، برای ازپیش تنظیم کردن زمان پخت، باید دکمه‌ی زمان را بزیند و سپس بازدن دکمه‌ی ازپیش تنظیم (Pre-set)، زمان پایان پخت را وارد نمایید.

دکمه‌های ساعت (Hour) و دقیقه (Minute)

۱. **تنظیم ساعت دستگاه:** در حالت انتظار (standby)، یکی از دو دکمه‌ی ساعت HRS یا دقیقه MIN را فشار داده و بیش از ۱ ثانیه نگه دارید، اعداد زمان بر روی نمایشگر آغاز به چشمک‌زدن خواهند کرد، سپس با استفاده از دکمه‌های ساعت و دقیقه، زمان جاری را وارد نمایید. اگر تا ۵ ثانیه پس از وارد کردن تنظیمات، هیچ دکمه‌ای را فشار ندهید، زمان تنظیم‌شده، به صورت خودکار تأیید و ذخیره خواهد شد.
۲. **ازپیش تنظیم کردن زمان:** پس از انتخاب عملکرد ازپیش تنظیم دکمه‌های ساعت (HRS) و دقیقه (MIN) را بزیند و زمان پایان پخت را تنظیم کنید.
۳. مدت زمان پخت پس از انتخاب عملکرد مدت زمان پخت، با استفاده از دکمه‌های ساعت و دقیقه، زمان پخت مورد نظر را تنظیم نمایید.

دکمه‌ی گرم‌نگهداشتن KEEP WARM

۱. هنگامی که دستگاه در حالت انتظار (standby) است، با فشردن این دکمه، عملکرد گرم‌نگهداشتن غذا آغاز خواهد شد.
۲. پس از اتمام پخت تمامی عملکردها، دستگاه به طور خودکار، وارد حالت گرم‌نگهداشتن می‌شود و سمت راست صفحه‌ی نمایشگر هم نماد فعال بودن این عملکرد را نمایش می‌دهد؛ بخش میانی آن صفحه هم، مدت زمان گرم‌نگهداشتن را نشان می‌دهد که از صفر ساعت 0h آغاز می‌شود.
۳. دکمه خاموش کردن +تنظیم ساعت دستگاه .



صفحه‌ی نمایشگر (LCD)

- اگر دستگاه خاموش بوده ولی به پریز برق وصل باشد، صفحه‌ی نمایشگر آن، زمان جاری را نمایش می‌دهد.
- وقتی دستگاه روشن است، صفحه‌ی نمایشگر زمان جاری را نمایش می‌دهد و همچنین آماده‌ی انجام تنظیم عملکردهای مورد نیاز است.

وضعیت رنگ های صفحه نمایش (LCD)

- زمان تنظیم ساعت، LCD زرد رنگ است.
- در زمان انتظار، LCD به مدت ۳۰ ثانیه، مجموعه از ۷ رنگ را نمایش میدهد.
- در حالت پیش تنظیم، LCD آبی رنگ است.
- در عملکردهای پخت عادی، سریع، مقدار کم، ته دیگ و بخارپز، LCD قرمز رنگ میشود. در زمان عملکرد گرم کردن مجدد، LCD سفید رنگ و در عملکرد سوپ، بنفش خواهد بود. در زمان عملکرد ماست بندی، فیروزه‌ای و در حالت گرم نگه‌داشتن، سبز می‌شود.

کلید منو (Menu)

- در صورت روشن بودن دستگاه، کلید منو (MENU) را فشار دهید و عملکرد مورد نظرتان را انتخاب نمایید.
- نمودار عملکردهای موجود به صورت زیر است:



دکمه‌ی آغاز/گرم کردن مجدد (Start/Reheat)

- پس از اتصال دو شاخه به پریز برق، عملکرد مورد نظر را انتخاب کرده و دکمه‌ی آغاز/گرم کردن مجدد را فشار دهید، تا عملکرد مورد نظر آغاز شود.
- وقتی دستگاه در حالت انتظار (standby) است، اگر دکمه‌ی آغاز/گرم کردن مجدد را دو بار فشار دهید، دستگاه به طور مستقیم وارد عملکرد بازگرم کردن خواهد شد.
- زمانیکه ساعت تنظیم شد، این دکمه را فشار دهید. دستگاه شروع به نشان دادن گرم کردن مجدد کرده و LCD زمان فعلی را نشان می‌دهد.

دکمه‌ی زمان (Time)

- هنگام انتخاب عملکردهای بخارپزی، ماست بندی و پخت سوپ/حلیم، با زدن دکمه‌ی زمان، می‌توانید مدت زمان پخت را تنظیم کنید. زمان پخت سایر عملکردها غیر قابل تنظیم بوده و نمایش گر فقط زمان پخت پیش فرض را نمایش خواهد داد.

قسمت‌های دستگاه

درپوش بیرونی

واشر درزگیری

قابلمه‌ی درونی

درپوش آلومینیومی

دکمه‌ی بازکننده‌ی درپوش

دریچه‌ی خروج بخار

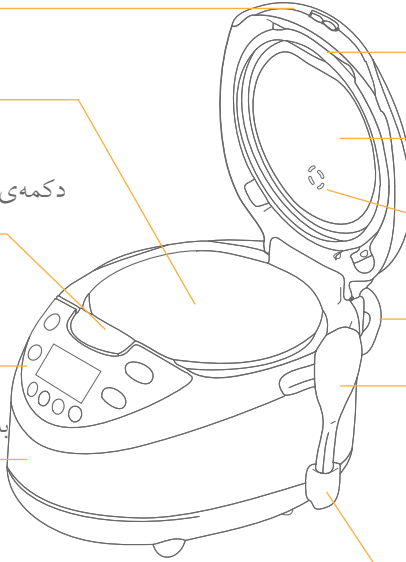
صفحه کنترل

دستگیره

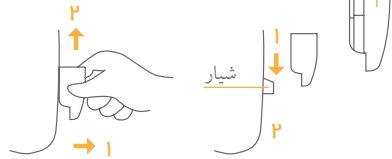
بدنه‌ی اصلی دستگاه

کفگیر

محل نگهداری کفگیر



برای نصب یا جدا کردن نگهدارنده کفگیر، لطفاً مراحل نشان داده شده درون تصویر را دنبال نمایید.



صفحه کنترل

دکمه‌ی عملکرد

دکمه آغاز عملکرد / گرم کردن مجدد

گرم نگه داشتن

گرم نگه داشتن

Keep warm

آغاز

Start

گرم کردن

Reheat

خاموش کردن دستگاه

خاموش

Off

فهرست

Menu

انتخاب فهرست

دکمه‌ی عملکرد پیش تنظیم

پیش تنظیم

Pre-set

ساعت

Hrs

دقیقه

Min

زمان

Time

دکمه‌ی تنظیم زمان

دکمه‌ی تنظیم ساعت

دکمه‌ی تنظیم دقیقه

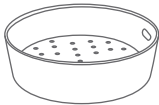
RCL 130 | RCL 140 | RCL 150

پیش از استفاده، لطفاً دفترچه‌ی راهنما را به دقت بخوانید.
این دستگاه مختص مصارف خانگی است.

نکات ایمنی

RCL 150	RCL 140	RCL 130	مدل
		۲۲۰-۲۴۰ ولت	ولتاژ
۹۰۰ وات	۸۰۰ وات	۷۰۰ وات	توان
	ریزرایانه (میکرو کامپیوتر)		روش کنترل
۴/۶ کیلوگرم	۴/۴ کیلوگرم	۳/۶ کیلوگرم	وزن
۱/۸ لیتر	۱/۵ لیتر	۱ لیتر	گنجایش دیگ درونی
	۱ متر		سیم برق
۲-۱۲	۲-۱۰	۱-۶	گنجایش پیمانه
۳۹۸×۲۹۴×۲۷۲	۳۹۸×۲۹۴×۲۵۳	۳۷۴×۲۷۶×۲۳۵	ابعاد بیرونی (میلی متر)

لوازم جانبی



ظرف بخارپزی



محل نگهداری کفگیر



قاشق



پیمانه‌ی اندازه‌گیری



کفگیر



سیم برق

Germany
Feller



RC 130/140/150

پلويز